

RCA 20.0

**STIHL**



2 - 28	Gebrauchsanleitung
28 - 53	Instruction Manual
53 - 80	Manual de instrucciones
80 - 103	Skötselansvisning
103 - 128	Käyttöohje
128 - 152	Bedjeningsvejledning
153 - 177	Bruksanvisning
177 - 201	Návod k použití
201 - 227	Használati utasítás
227 - 255	Instruções de serviço
255 - 284	Инструкция по эксплуатации
284 - 311	Instrukcja użytkowania
311 - 341	Ръководство за употреба
341 - 367	Instrucțiuni de utilizare



2000/14/EO, приложение V, с прилагане на стандарта ISO 3744.

- измерено ниво на звукова мощност: 84 dB(A)
- гарантирано ниво на звукова мощност: 86 dB(A)

Техническата документация се съхранява в отдел Одобрение на продукти на ANDREAS STIHL AG & Co. KG.

Годината на производство, страната на производство и машинният номер са посочени върху уреда за почистване под налягане.

Вайблинген, 01.08.2022

ANDREAS STIHL AG & Co. KG

в качеството на заместник



Robert Olma, Vice President, Regulatory Affairs & Global Governmental Relations

## 24 Декларация за съответствие UKCA

### 24.1 Уред за почистване под налягане STIHL RCA 20.0

**UK  
CA**

ANDREAS STIHL AG & Co. KG  
Badstraße 115  
D-71336 Waiblingen

Германия

декларира на своя собствена отговорност, че

- вид: уред за почистване под налягане
- фабрична марка: STIHL
- тип: RCA 20.0
- серийна идентификация: RA02

отговаря не приложимите разпоредби на нормативните актове на Обединеното кралство The Restriction of the Use of Certain Hazardous Substances in Electrical and Electronic Equipment Regulations 2012, Supply of Machinery (Safety) Regulations 2008 и Electromagnetic Compatibility Regulations 2016 и е разработен и произведен съгласно валидните към датата на производство версии на

следните стандарти: EN 55014 1, EN 55014 2, EN 60335 1, EN 60335-2-54, EN 62233.

За определяне на измереното и на гарантираното максимално ниво на акустично налягане се процедира съгласно нормативния акт на Обединеното кралство Noise Emission in the Environment by Equipment for use Outdoors Regulations 2001, Schedule 8, при използване на стандарт ISO 3744.

- измерено ниво на звукова мощност: 84 dB(A)
- гарантирано ниво на звукова мощност: 86 dB(A)

Техническата документация се съхранява от ANDREAS STIHL AG & Co. KG .

Годината на производство, страната на производство и машинният номер са посочени върху уреда за почистване под налягане.

Вайблинген, 01.08.2022

ANDREAS STIHL AG & Co. KG

в качеството на заместник



Robert Olma, Vice President, Regulatory Affairs & Global Governmental Relations

## 25 Адреси

www.stihl.com

## Cuprins

1	Prefață.....	342
2	Информации referitoare la acest Manual de instrucțiuni.....	342
3	Cuprins.....	343
4	Инструкции de siguranță.....	344
5	Прегătirea спălătorului cu presiune pentru utilizare.....	353
6	Încărcarea батерии и а LED-urilor.....	353
7	Асамблея спălătorului cu presiune.....	354
8	Конектarea la o сursă de apă.....	355
9	Introducerea и scoaterea батерии.....	357
10	Помрeя и опрeя спălătorului cu presiune.....	357
11	Верификация спălătorului cu presiune и а акумулаторului.....	358
12	Lucrul cu спălătorului cu presiune.....	358
13	După lucru.....	360

14	Transportarea.....	360
15	Stocarea.....	361
16	Curățare.....	361
17	Întreținere.....	362
18	Reparare.....	363
19	Depanare.....	363
20	Date tehnice.....	365
21	Piese de schimb și accesorii.....	366
22	Eliminare.....	366
23	Declarație de conformitate EU.....	367
24	Declarația de conformitate UKCA.....	367
25	Adrese.....	367

## 1 Prefață

Stimată clientă, stimat client,

ne bucurăm că ați ales STIHL. Dezvoltăm și executăm produsele noastre în calitate de vârf, conform nevoilor clienților noștri. În felul acesta iau naștere produse de mare fiabilitate chiar și în condiții de solicitare extremă.

STIHL înseamnă calitate de vârf și în domeniul de service. Atelierele noastre de specialitate oferă consiliere și instrucțiuni competente, dar și o cuprinzătoare asistență tehnică.

Compania STIHL se angajează în mod expres să protejeze natura. Aceste instrucțiuni de utilizare sunt concepute pentru a vă ajuta la utilizarea sigură și ecologică a produsului dumneavoastră STIHL pe o durată lungă de exploatare.

Vă mulțumim pentru încredere și vă dorim multă bucurie la utilizarea produsului dumneavoastră STIHL.



Dr. Nikolas Stihl

**IMPORTANT! ÎNAINTE DE UTILIZARE, CITIȚI ȘI PĂSTRAȚI INSTRUCȚIUNILE.**

## 2 Informații referitoare la acest Manual de instrucțiuni

### 2.1 Documente valabile

Sunt valabile prevederile locale privitoare la securitate.

- ▶ În plus față de aceste instrucțiuni de utilizare, citiți, înțelegeți și păstrați următoarele documente:

- Informații privind siguranța pentru acumulatorii și produsele STIHL cu acumulator încorporat: [www.stihl.com/safety-data-sheets](http://www.stihl.com/safety-data-sheets)
- Instrucțiunile de utilizare și ambalajul accesorilor utilizate
- Instrucțiunile de utilizare și ambalajul detergentului folosit

### 2.2 Identificarea Notelor de avertizare din text

#### PERICOL

- Această notă indică pericolele care au ca rezultat răniri grave sau decese.
  - ▶ Măsurile specificate pot împiedica rănirile grave sau decesele.

#### AVERTISMENT

- Această notă poate indica pericolele care au ca rezultat răniri grave sau **decese**.
  - ▶ Măsurile specificate pot împiedica rănirile grave sau decesele.

#### INDICAȚIE

- Această notă indică pericolele care pot avea ca rezultat avariarea bunurilor.
  - ▶ Măsurile specificate pot împiedica avariarea bunurilor.

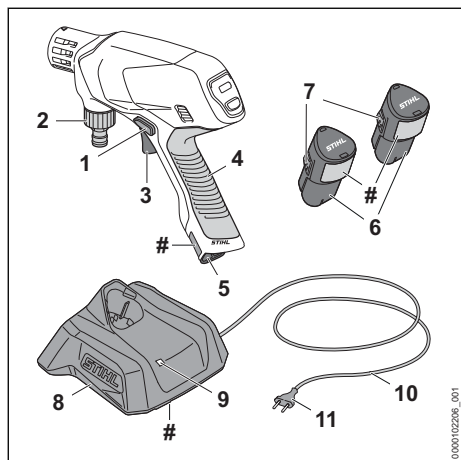
### 2.3 Simboluri în text



Acest simbol se referă la un capitol din aceste instrucțiuni de folosire.

## 3 Cuprins

### 3.1 Spălător cu presiune



#### 1 Cursor blocator

Cursorul blocator deblochează maneta de acționare.

#### 2 Ștuț

Ștuțul servește la racordarea furtunului de apă.

#### 3 Manetă de acționare

Maneta de acționare pornește și oprește spălătorul cu presiune.

#### 4 Mâner de comandă

Mânerul de comandă servește la operarea, ținerea și ghidarea spălătorului cu presiune.

#### 5 Compartimentul acumulatorului

Compartimentul acumulatorului adăpostește acumulatorul.

#### 6 Acumulator

Acumulatorul alimentează cu energie spălătorul cu presiune.

#### 7 Cârlig de blocare

Cârligul de blocare blochează acumulatorul în compartimentul acumulatorului.

#### 8 Încărcător

Încărcătorul încarcă acumulatorul.

#### 9 LED

LED-ul indică starea încărcătorului.

#### 10 Cablu electric

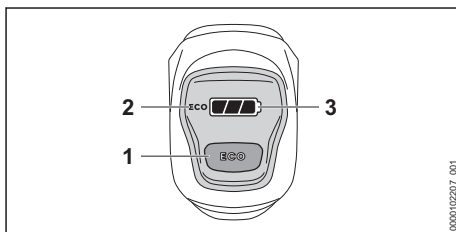
Cablul electric conectează încărcătorul la ștecărul de rețea.

#### 11 Ștecăr de rețea

Ștecărul de rețea leagă cablul electric la o priză

#### # Plăcuță de identificare cu seria mașinii

### 3.2 Câmp de comandă



#### 1 Butonul ECO

Butonul pornește și oprește modul ECO.

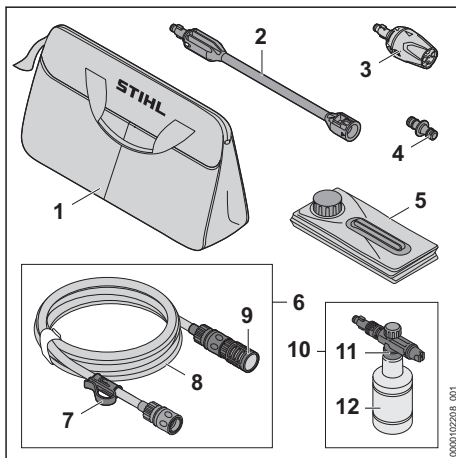
#### 2 Indicatorul eco

Indicatorul arată modul ECO.

#### 3 Indicatorul

Indicatorul arată starea de încărcare a acumulatorului și defecțiunile.

### 3.3 Accesorii



#### 1 Geantă

Geanta este folosită pentru transportul și depozitarea spălătorului cu presiune, a accesoriilor, a acumulatorului și a încărcătorului.

#### 2 Tub pulverizator

Tubul pulverizator conectează spălătorul cu presiune la duză.

**3 Duză multifuncțională**

Duza multifuncțională este formată dintr-o duză cu jet plat, o duză cu rotor, o duză cu jet punctiform și o duză de udare.

**4 Adaptor**

Adaptorul conectează furtunul de apă al setului de aspirare la furtunul de apă al rețelei de apă.

**5 Canistră pliabilă**

Canistra pliabilă servește ca rezervor de apă în regimul de aspirație.

**6 Set de aspirare**

Setul de aspirare este utilizat pentru a aspira apa din canistra pliabilă, din rezervoare cu apă de ploaie, din cisterne și din ape curgătoare și ape stătătoare.

**7 Clemă**

Clema fixează furtunul de apă și clopotul de aspirație în canistra pliabilă împotriva alunecării.

**8 Furtun de apă**

Furtunul de apă conectează spălătorul cu presiune la sursa de apă.

**9 Clopot de aspirație**

Clopotul de aspirație filtrează apa aspirată.

**10 Set de pulverizare**

Setul de pulverizare are rolul de curățare, împreună cu agenții de curățare.

**11 Duză de pulverizare**



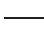



Duza de pulverizare amestecă apa cu agenții de curățare.

**12 Recipient**

Recipientul conține agentul de curățare.

**3.4 Simboluri**

Simbolurile se pot afla pe spălătorul cu presiune, pe accesorii, pe acumulator și pe încărcător și semnifică următoarele:

-  Duza cu jet plat de pe duza multifuncțională este setată în această poziție.
-  Duza cu rotor de pe duza multifuncțională este setată în această poziție.
-  Duza cu jet punctiform de pe duza multifuncțională este setată în această poziție.
-  Duza de udare de pe duza multifuncțională este setată în această poziție.
-  Accesorii sunt deblocate în această poziție.
-  Accesorii sunt blocate în această poziție.



Acest produs este utilizat cu un acumulator STIHL. Acumulatorii permisi sunt indicați în aceste instrucțiuni de utilizare.



Acest acumulator este încărcat cu un încărcător STIHL. Încărcătoarele permise sunt specificate în aceste instrucțiuni de siguranță.



LED-ul luminează continuu sau intermitent verde. Acumulatorul este în curs de încărcare.



LED-ul luminează intermitent roșu. Nu există contact electric între acumulator și încărcător sau există o defecțiune la acumulator sau la încărcător.



Nivelul de putere sonoră garantat conform Directivei 2000/14/CE în dB(A), pentru a se putea compara nivelul emisei de zgomot al produselor.



Informația de lângă simbol indică conținutul de energie al acumulatorului, conform specificațiilor din partea producătorului de celule. Conținutul de energie aflat la poziția pentru utilizare este mai mic.



Operați aparatul electric într-un spațiu uscat, închis.



Nu aruncați produsul la gunoierul menajer.



Citiți, aprofundați și păstrați instrucțiunile de utilizare.



Aceste simboluri identifică piesele de schimb originale STIHL și accesorii originale STIHL.

**4 Instrucțiuni de siguranță****4.1 Simboluri de avertizare****4.1.1 Spălător cu presiune**

Simbolurile de avertizare de pe spălătorul cu presiune au următoarea semnificație:



Respectați instrucțiunile de siguranță și măsurile în legătură cu acestea.



Citiți, aprofundați și păstrați instrucțiunile de utilizare.



Purtați ochelari de protecție.



Nu racordați spălătorul cu presiune direct la rețeaua de apă potabilă.



Scoateți acumulatorul în timpul pauzei de lucru, transportului, depozitării, lucrărilor de întreținere sau reparare.

#### 4.1.2 Acumulator

Simbolurile de avertizare de pe acumulator au următoarea semnificație:



Respectați instrucțiunile de siguranță și măsurile în legătură cu acestea.



Citiți, aprofundați și păstrați instrucțiunile de utilizare.



Protejați acumulatorul de căldură și de foc.



Nu cufundați acumulatorul în lichide.

#### 4.1.3 Încărcător

Simbolurile de avertizare de pe încărcător au următoarea semnificație:



Respectați instrucțiunile de siguranță și măsurile în legătură cu acestea.



Citiți, aprofundați și păstrați instrucțiunile de utilizare.



Protejați încărcătorul împotriva ploii și umezelii.

### 4.2 Utilizare conform destinației

Spălătorul cu presiune STIHL RCA 20.0 este utilizat pentru curățarea în jurul casei, de exemplu mobilierul de grădină, bicicletele, jucăriile, grătarele, coșurile de gunoși și vehiculele sau pentru curățarea mobilă.

Spălătorul cu presiune nu este adecvat pentru uz industrial.

Este interzisă utilizarea spălătorului cu presiune pe timp ploios.

Acumulatorul STIHL AS alimentează cu energie spălătorul cu presiune.

Încărcătorul STIHL AL 1 încarcă acumulatorul STIHL AS.

## ▲ AVERTISMENT

- Atunci când spălătorul cu presiune nu este folosit conform destinației, persoanele pot suferi leziuni corporale grave sau letale și se pot genera daune materiale.
  - ▶ Utilizați spălătorul cu presiune conform descrierii din aceste instrucțiuni de utilizare.
- Spălătorul cu presiune STIHL RCA 20.0 nu este adecvat pentru următoarele aplicații:
  - Curățarea azbocimentului și a suprafețelor similare
  - Curățarea suprafețelor care sunt vopsite sau lăcuite cu vopsea cu conținut de plumb
  - Curățarea suprafețelor care intră în contact cu alimente

## ▲ AVERTISMENT

- Acumulatorii și încărcătoarele care nu au fost autorizate de STIHL pentru spălătorul cu presiune pot declanșa incendii și explozii. Risc de rănire gravă a persoanelor sau de deces și de pagube materiale.
  - ▶ Folosiți spălătorul cu presiune cu un acumulator STIHL AS.
  - ▶ Încărcați acumulatorul STIHL AS folosind un încărcător STIHL AL 1.
- În cazul în care spălătorul cu presiune, acumulatorul sau încărcătorul nu sunt utilizate conform destinației, oamenii pot fi grav răniți sau uciși, iar bunurile pot fi avariate.
  - ▶ Utilizați spălătorul cu presiune, acumulatorul și încărcătorul conform descrierii din aceste instrucțiuni de utilizare.

### 4.3 Cerințe privind utilizatorul

## ▲ AVERTISMENT

- Utilizatorii care nu au beneficiat de instruire nu pot recunoaște sau evalua pericolele pe care le prezintă spălătorul cu presiune, acumulatorul și încărcătorul. Risc de răni grave sau deces pentru utilizator sau alte persoane.



- ▶ Citiți, aprofundați și păstrați instrucțiunile de utilizare.
- ▶ În cazul în care spălătorul cu presiune, acumulatorul sau încărcătorul sunt înmădate altei persoane: predați și instrucțiunile de utilizare.
- ▶ Se asigură faptul că utilizatorul îndeplinește cerințele următoare:
  - Utilizatorul este odihnit.
  - Această mașină și acumulatorul nu trebuie utilizate de persoane (inclusiv

copii) cu capacități fizice, senzoriale sau mentale reduse sau lipsite de experiență și cunoștințe.

- Utilizatorul poate recunoaște și evalua pericolele pe care le prezintă spălătorul cu presiune și acumulatorul.
  - Utilizatorul este major sau este instruit în profesie sub supraveghere conform reglementărilor naționale corespunzătoare.
  - Înainte de prima utilizare a spălătorului cu presiune, utilizatorul a primit o instruire din partea unui distribuitor sau specialist STIHL.
  - Utilizatorul nu se află sub influența alcoolului, a medicamentelor sau a drogurilor.
- ▶ Dacă există neclarități: adresați-vă unui distribuitor STIHL.

## 4.4 Îmbrăcăminte și echipament

### ▲ AVERTISMENT

- În timpul lucrului, obiectele pot fi proiectate cu viteze mari. Pericol de rănire.



- ▶ Purtați ochelari de protecție care să se muleze ferm. Ochelari de protecție adecvați, verificați conform normei EN 166 sau conform prevederilor naționale, se pot găsi în comerț cu identificarea corespunzătoare.
- ▶ Purtați o bluză strânsă pe corp cu mâneci lungi și pantaloni lungi.
- Pe parcursul lucrărilor pot fi generați aerosoli. Aerosolii inspirași vă pot afecta sănătatea și pot declanșa reacții alergice.
- ▶ O evaluare a riscurilor trebuie efectuată în funcție de suprafețele ce trebuie curățate și de mediul acestora.
- ▶ În cazul în care rezultă din cadrul evaluării de risc faptul că se formează aerosoli: purtați o mască de protecție din clasa de protecție FFP2 sau o clasă de protecție similară.
- În cazul în care utilizatorul poartă încălțăminte necorespunzătoare, acesta poate aluneca. Pericol de rănire.
- ▶ Purtați încălțăminte stabilă, cu talpă aderență.

## 4.5 Spațiu de lucru și mediu

### 4.5.1 Spălător cu presiune

### ▲ AVERTISMENT

- Persoanele neautorizate, copiii și animalele nu pot recunoaște și evalua pericolele pe care le prezintă spălătorul cu presiune și obiectele

proiectate. Persoanele neautorizate, copiii și animalele pot fi rănite grav, iar bunurile pot fi avariate.

- ▶ Nu permiteți accesul persoanelor neautorizate, copiilor și animalelor în zona de lucru.
- ▶ Nu lăsați spălătorul cu presiune nesupravegheat.
- ▶ Asigurați-vă de faptul că nu este posibilă joaca copiilor cu spălătorul cu presiune.
- La desfășurarea lucrărilor pe vreme ploioasă sau într-un mediu umed, există pericol de electrocutare. Utilizatorul poate fi rănit, iar spălătorul cu presiune se poate deteriora.
- ▶ Nu lucrați în ploaie.
- ▶ Utilizați spălătorul cu presiune astfel încât să nu se ude.
- Componentele electrice ale spălătorului cu presiune pot produce scântei. Scânteele pot declanșa incendii și explozii într-un mediu inflamabil sau exploziv. Risc de rănire gravă a persoanelor sau de deces și de pagube materiale.
- ▶ Nu lucrați niciodată într-un mediu inflamabil sau exploziv.

### 4.5.2 Acumulator

### ▲ AVERTISMENT

- Persoanele neautorizate, copiii și animalele nu pot recunoaște și evalua pericolele pe care le reprezintă acumulatorul. Persoanele neautorizate, copiii și animalele pot fi rănite grav.
- ▶ Țineți la distanță persoanele neimplicate, copiii și animalele.
- ▶ Nu lăsați acumulatorul nesupravegheat.
- ▶ Asigurați-vă de faptul că nu este posibilă joaca copiilor cu acumulatorul.
- Acumulatorul nu este protejat împotriva tuturor influențelor mediului. Dacă acumulatorul este expus la anumite influențe ale mediului, acesta se poate aprinde, exploda ori se poate deteriora iremediabil. Risc de rănire gravă a persoanelor și de pagube materiale.



- ▶ Protejați acumulatorul de căldură și de foc.
- ▶ Nu aruncați acumulatorul în foc.
- ▶ Nu încărcați, nu utilizați și nu depozitați acumulatorul la temperaturi aflate în afara intervalului specificat, 20.5.



- ▶ Nu cufundați acumulatorul în lichide.
- ▶ Nu apropiați acumulatorul de obiecte metalice mici.

- ▶ Nu expuneți acumulatorul la presiune înaltă.
- ▶ Nu expuneți acumulatorul la microunde.
- ▶ Protejați acumulatorul împotriva substanțelor chimice și a sărurilor.

#### 4.5.3 Încărcător

### ▲ AVERTISMENT

- Persoanele neautorizate și copiii nu pot recunoaște și evalua pericolele pe care le reprezintă încărcătorul și curentul electric. Persoanele neimplicate, copiii și animalele pot fi rănite grav sau poate fi provocat decesul acestora.
  - ▶ Țineți la distanță persoanele neimplicate, copiii și animalele.
  - ▶ Asigurați-vă că nu este posibil ca copiii să se joace cu încărcătorul.
- Încărcătorul nu este impermeabil. La desfășurarea lucrărilor pe vreme ploioasă sau într-un mediu umed, există pericol de electrocutare. Utilizatorul poate fi rănit, iar încărcătorul se poate deteriora.



- ▶ Nu lucrați niciodată pe vreme ploioasă și nici într-un mediu umed.

- Încărcătorul nu este protejat împotriva tuturor influențelor mediului. Dacă încărcătorul este expus la anumite influențe ale mediului, acesta se poate aprinde sau exploda. Risc de rănire gravă a persoanelor și de pagube materiale.
  - ▶ Operați încărcătorul într-un spațiu uscat, închis.
  - ▶ Nu utilizați încărcătorul într-un mediu extrem de inflamabil sau explozibil.
  - ▶ Nu utilizați încărcătorul pe o bază inflamabilă.
  - ▶ Nu utilizați și nu depozitați încărcătorul la temperaturi aflate în afara intervalului specificat, 20.5.
- Risc de împiedicare de cablul electric. Risc de rănire a persoanelor și de avariere a încărcătorului.
  - ▶ Pozați cablul electric astfel încât nimeni să nu se poată împiedica de el.

## 4.6 Starea sigură în exploatare

### 4.6.1 Spălător cu presiune

Spălătorul cu presiune se află într-o stare sigură atunci când se întrunesc următoarele condiții:

- Spălătorul cu presiune nu este deteriorat.
- Mânerul, cuplajele și accesoriile nu sunt deteriorate.

- Accesoriiile au fost montate corect.
- Spălătorul cu presiune este curat.
- Accesoriiile sunt curate.
- Elementele de comandă funcționează și nu sunt modificate.
- Pentru acest spălător cu presiune sunt atașate accesoriile originale STIHL.

### ▲ AVERTISMENT

- Într-o stare nesigură, componentele ar putea să nu mai funcționeze corect, iar dispozitivele de siguranță ar putea fi dezactivate. Persoanele pot fi rănite grav sau chiar omorâte.
  - ▶ Lucrați cu un spălător cu presiune nedeteriorat.
  - ▶ Lucrați cu cuplaje și accesoriile nedeteriorate.
  - ▶ Montați accesoriile conform descrierii din aceste instrucțiuni de utilizare.
  - ▶ Dacă spălătorul cu presiune este murdar: curățați spălătorul cu presiune.
  - ▶ Dacă accesoriile sunt murdare: curățați accesoriile.
  - ▶ Dacă compartimentul acumulatorului este ud sau umed: lăsați compartimentul acumulatorului să se usuce.
  - ▶ Nu modificați spălătorul cu presiune.
  - ▶ Dacă elementele de comandă nu funcționează: nu lucrați cu spălătorul cu presiune.
  - ▶ Atașați accesoriile originale STIHL pentru acest spălător cu presiune.
  - ▶ Atașați accesoriile conform descrierii din aceste instrucțiuni de utilizare sau din instrucțiunile de utilizare ale accesoriilor.
  - ▶ Nu introduceți obiecte în orificiile spălătorului cu presiune.
  - ▶ Înlocuiți panourile indicatoare uzate sau deteriorate.
  - ▶ Dacă există neclarități: adresați-vă unui distribuitor STIHL.

### 4.6.2 Acumulator


Acumulatorul se află într-o stare sigură atunci când se întrunesc următoarele condiții:

- Acumulatorul nu este deteriorat.
- Acumulatorul este curat și uscat.
- Acumulatorul funcționează și nu este modificat.

### ▲ AVERTISMENT

- Dacă nu este în stare sigură, este posibil ca acumulatorul să nu mai funcționeze în siguranță. Se pot produce grave leziuni corporale.
  - ▶ Desfășurați lucrări doar cu un acumulator funcțional, care nu prezintă deteriorări.



- ▶ Nu încărcați un acumulator deteriorat sau defect.
- ▶ Dacă acumulatorul este murdar: curățați acumulatorul.
- ▶ Dacă acumulatorul este ud sau umed: lăsați acumulatorul să se usuce,  20.6.
- ▶ Nu modificați acumulatorul.
- ▶ Nu introduceți obiecte în orificiile acumulatorului.
- ▶ Nu conectați contactele electrice ale acumulatorului cu obiecte metalice și nu le scurtcircuitați.
- ▶ Nu deschideți acumulatorul.
- ▶ Înlocuiți panourile indicatoare uzate sau deteriorate.
- Dintr-un acumulator deteriorat poate curge lichid. Contactul pielii sau al ochilor cu lichidul poate produce iritații ale pielii sau ochilor.
  - ▶ Evitați contactul cu lichidul.
  - ▶ În caz de contact cu pielea: zonele de piele afectate se spală cu apă din abundență și săpun.
  - ▶ În caz de contact cu ochii: spălați ochii cel puțin 15 minute cu apă din abundență și consultați un medic.
- Un acumulator deteriorat sau defect poate emite un miros neobișnuit, poate fumea sau se poate aprinde. Risc de rănire gravă a persoanelor sau de deces și de pagube materiale.
  - ▶ Dacă acumulatorul emite un miros neobișnuit sau fum, nu folosiți acumulatorul și păstrați-l la distanță de substanțe inflamabile.
  - ▶ Dacă acumulatorul arde: stingeți-l cu un extingtor sau cu apă.

### 4.6.3 Încărcător

Încărcătorul se află într-o stare sigură atunci când se întrunesc următoarele condiții:

- Încărcătorul nu este deteriorat.
- Încărcătorul este curat și uscat.

## AVERTISMENT

- Într-o stare nesigură, componentele ar putea să nu mai funcționeze corect, iar dispozitivele de siguranță ar putea fi dezactivate. Aceasta poate duce la leziuni corporale grave, chiar letale.
  - ▶ Folosiți un încărcător nedeteriorat.
  - ▶ Dacă încărcătorul este murdar sau umed: Curățați încărcătorul și lăsați-l să se usuce.
  - ▶ Nu modificați încărcătorul.
  - ▶ Nu introduceți obiecte în orificiile încărcătorului.
  - ▶ Nu conectați contactele electrice ale încărcătorului cu obiecte metalice (scurtcircuit).

- ▶ Nu deschideți încărcătorul.

## 4.7 Utilizarea

### AVERTISMENT

- În anumite situații, utilizatorul nu poate lucra în mod concentrat. Utilizatorul se poate împiedica, poate cădea și se poate răni grav.
  - ▶ Lucrați calm și metodic.
  - ▶ În cazul în care condițiile de iluminare și de vizibilitate sunt slabe: nu lucrați cu spălătorul cu presiune.
  - ▶ Lucrați singur cu spălătorul cu presiune.
  - ▶ Aveți grijă la obstacole.
  - ▶ Lucrați stând în picioare, menținându-vă echilibrul. Când lucrați la înălțime, folosiți o platformă sau schele care prezintă siguranță.
  - ▶ În cazul în care simțiți semne de oboseală: luați o pauză de lucru.
- Dacă spălătorul cu presiune suferă modificări pe durata lucrului sau dacă se comportă într-un mod neobișnuit, atunci acesta se poate afla într-o stare nesigură din punct de vedere tehnic. Risc de rănire gravă a persoanelor și de pagube materiale.
  - ▶ Opriți lucrul, scoateți acumulatorul și apelați la un distribuitor STIHL.
  - ▶ Nu acoperiți spălătorul cu presiune pentru a asigura un schimb de aer de răcire adecvat.
- În cazul în care maneta de acționare este eliberată, pompa de înaltă presiune se decuplează automat și apa nu mai curge din duză. Spălătorul cu presiune este în regimul standby și rămâne în continuare conectat. În cazul în care maneta de acționare este apăsată, pompa de înaltă presiune se cuplează automat și apa este evacuată din duză. Risc de rănire gravă a persoanelor și de pagube materiale.
  - ▶ În cazul neutilizării: blocați maneta de acționare.
  - ▶ Extrageți acumulatorul.
- Apa poate să înghețe pe suprafața de curățat și pe componentele spălătorului cu presiune la temperaturi mai mici de 0 °C. Utilizatorul poate aluneca, poate cădea și se poate răni grav. Se pot produce pagube materiale.
  - ▶ Nu utilizați spălătorul cu presiune la temperaturi mai mici de 0 °C.
- În cazul în care se lucrează la înălțime, spălătorul cu presiune sau accesoriile pot cădea. Risc de rănire gravă a persoanelor și de pagube materiale.
  - ▶ Folosiți o platformă pentru activități de ridicare sau o schelă sigură.

- ▶ Asigurați spălătorul cu presiune și accesoriile împotriva căderii.
- Jetul de apă poate desprinde fibre de azbest din suprafețe. Fibrele de azbest se pot distribui după uscare în aer și pot fi inspirate. Fibrele de azbest inspirate vă pot afecta sănătatea.
  - ▶ Nu curățați suprafețele ce conțin azbest.
- Jetul de apă poate îndepărta uleiul de pe vehicule sau de pe mașini. Apa cu conținut de ulei poate ajunge în pământ, în apă sau în canalizare. Este periclitat mediul înconjurător.
  - ▶ Curățați vehiculele sau mașinile numai în locații echipate cu separatoare de ulei în scurgerile de apă.
- Jetul de apă poate forma aerosoli cu conținut de plumb și apă cu conținut de plumb în combinație cu vopsea cu conținut de plumb. Aerosolii și apa cu conținut de plumb pot ajunge în pământ, în apă sau în canalizare. Aerosolii inspirați pot afecta sănătatea și pot declanșa reacții alergice. Este periclitat mediul înconjurător.
  - ▶ Suprafețele care sunt vopsite sau lăcuite cu vopsea cu conținut de plumb nu trebuie curățate.
- Jetul de apă poate deteriora suprafețele sensibile. Se pot produce pagube materiale.
  - ▶ Nu curățați suprafețele sensibile cu duza cu rotor.
  - ▶ Suprafețele sensibile din cauciuc, stofă, lemn și materiale similare trebuie curățate cu o presiune de lucru redusă și de la o distanță mai mare.
- În cazul în care duza multifuncțională este scufundată în apă murdară în timpul utilizării și este operată, aceasta poate fi deteriorată.
  - ▶ Nu utilizați duza multifuncțională în apă murdară.
  - ▶ În cazul în care este curățat un recipient: goliți recipientul și lăsați apa să se scurgă pe parcursul curățării.
- Dacă sunt aspirate, lichidele ușor inflamabile și explozive pot cauza incendii și explozii. Risc de rănire gravă a persoanelor sau de deces și de pagube materiale.
  - ▶ Lichidele ușor inflamabile sau explozive nu trebuie aspirate sau evacuate.
- Lichidele iritante, caustice și toxice pot periclita sănătatea și pot deteriora componentele spălătorului cu presiune. Risc de rănire gravă a persoanelor sau de deces și de pagube materiale.
  - ▶ Lichidele iritante, acide sau toxice nu trebuie aspirate sau evacuate.
- Jetul puternic de apă poate răni persoanele și animalele și poate deteriora bunurile.
  - ▶ Nu îndreptați jetul de apă spre persoane și animale.
  - ▶ Nu orientați jetul de apă spre zone fără vizibilitate.
  - ▶ Nu curățați îmbrăcămintea cât timp aceasta este purtată.
  - ▶ Nu curățați încălțăminte cât timp aceasta este purtată.
- În cazul în care aparatele electrice, racordurile electrice, prizele și cablurile electrice intră în contact cu apa, este posibilă electrocutarea. Risc de rănire gravă a persoanelor sau de deces și de pagube materiale.
  - ▶ Nu îndreptați jetul de apă spre instalații electrice, conexiuni electrice, prize și cabluri ce conduc curent electric.
- În cazul în care aparatele electrice intră în contact cu apa, este posibilă electrocutarea. Pericol de rănire gravă sau de moarte pentru utilizator și pericol de pagube materiale.
  - ▶ Nu îndreptați jetul de apă spre aparate electrice.
  - ▶ Țineți aparatele electrice departe de zona de lucru.
- Un furtun de apă montat greșit poate fi deteriorat și persoanele se pot împiedica de el. Persoanele se pot răni, iar furtunul de apă se poate deteriora.
  - ▶ Nu orientați jetul de apă spre furtunul de apă.
  - ▶ Montați și marcați furtunul de apă astfel încât să nu fie posibilă împiedicarea persoanelor.
  - ▶ Montați furtunul de apă astfel încât să nu fie tensionat sau răsucit.
  - ▶ Montați furtunul de apă astfel încât să nu fie deteriorat, îndoit, strivit sau forfecat.
  - ▶ Protejați furtunul de apă împotriva temperaturilor excesive, uleiului și substanțelor chimice.
- Jetul puternic de apă cauzează forțe de reacție. Datorită forțelor de reacție ce survin, utilizatorul poate pierde controlul asupra spălătorului cu presiune. Utilizatorul poate fi grav rănit și pot apărea daune materiale.
  - ▶ Țineți ferm spălătorul cu presiune.
  - ▶ Lucrați conform descrierii din aceste instrucțiuni de utilizare.

## 4.8 Agenții de curățare

### ▲ AVERTISMENT

- În cazul în care agentul de curățat intră în contact cu pielea sau cu ochii, este posibilă iritarea acestora.
  - ▶ Respectați instrucțiunile de utilizare ale agentului de curățat.
  - ▶ Evitați contactul cu agenții de curățare.
  - ▶ În caz de contact cu pielea: zonele de piele afectate se spală cu apă din abundență și săpun.
  - ▶ În caz de contact cu ochii: spălați ochii cel puțin 15 minute cu apă din abundență și consultați un medic.
- Agenții de curățare necorespunzători pot deteriora spălătorul cu presiune sau suprafața obiectului de curățat și pot afecta mediul.
  - ▶ STIHL vă recomandă utilizarea agenților de curățare STIHL originali.
  - ▶ Respectați instrucțiunile de utilizare ale agentului de curățat.
  - ▶ Dacă există neclarități: adresați-vă unui distribuitor STIHL.

## 4.9 Racordarea la apă

### ▲ AVERTISMENT

- Atunci când eliberați maneta pistolului de stropit, în furtunul de apă apare un recul. Ca urmare a reculului, este posibil ca apa murdară să revină înapoi în rețeaua de apă potabilă. Apa potabilă poate fi poluată.
  - ▶ Nu racordați spălătorul cu presiune direct la rețeaua de apă potabilă.



- ▶ Respectați prescripțiile întreprinderii de alimentare cu apă. Dacă este necesar, la racordarea la rețeaua de apă potabilă, utilizați un dispozitiv de decuplare de la sistem (de exemplu, supapă de retur) corespunzător.
- Apa murdară sau cu conținut de nisip poate deteriora componentele spălătorului cu presiune.
  - ▶ Utilizați apă curată.
  - ▶ În cazul în care este utilizată apă murdară sau cu conținut de nisip: utilizați spălătorul cu presiune împreună cu setul de aspirare STIHL cu filtru de apă integrat.
- În cazul în care spălătorul cu presiune este alimentat cu prea puțină apă, componentele acestuia se pot deteriora.
  - ▶ Deschideți complet robinetul de apă.

- ▶ Asigurați-vă că spălătorul cu presiune este alimentat cu suficientă apă, 20.

## 4.10 Încărcare

### ▲ AVERTISMENT

- În timpul încărcării, un încărcător avariat sau defect poate emite un miros neobișnuit sau fum. Risc de rănire a persoanelor și de avariere a bunurilor.
  - ▶ Scoateți ștecherul de rețea din priză.
- În cazul dispăririi inadecvate a căldurii, este posibil ca încărcătorul să se supraîncălzească și să producă un incendiu. Risc de rănire gravă a persoanelor sau de deces și de avariere a bunurilor.
  - ▶ Nu acoperiți încărcătorul.

## 4.11 Conexiunea electrică

Contactul cu piesele aflate sub tensiune poate avea cauzele următoare:

- Cablul electric sau cablul prelungitor este deteriorat.
- Ștecărul cablului electric sau al cablului prelungitor este deteriorat.
- Priza nu este instalată corect.

### ▲ PERICOL

- Contactul cu piesele aflate sub tensiune poate avea drept urmare o electrocutare. Risc de rănire gravă sau deces.
  - ▶ Se asigură faptul că nu este deteriorat cablul electric, cablul prelungitor și ștecărele aferente.



- ▶ În cazul în care cablul electric sau cablul prelungitor este deteriorat:
  - ▶ Nu atingeți zona deteriorată.
  - ▶ Scoateți ștecărul din priză.
- ▶ Apucați cablul electric, cablul prelungitor și ștecărele aferente numai cu mâinile uscate.
- ▶ Ștecărul de rețea al cablului electric sau al cablului prelungitor se introduce într-o priză cu contact de protecție instalată corect și asigurată.
- ▶ Încărcătorul se conectează cu ajutorul unui întrerupător de protecție la curent rezidual (30 mA, 30 ms).
- Un cablu prelungitor deteriorat sau neadecvat poate cauza o electrocutare. Persoanele pot fi rănite grav sau chiar omorâte.
  - ▶ Folosiți un cablu prelungitor cu o secțiune transversală corectă, 20.4.

### ▲ AVERTISMENT

- În timpul încărcării, o tensiune de alimentare incorectă sau o frecvență de alimentare inco-

rectă pot avea ca rezultat o supratensiune în încărcător. Încărcătorul poate fi avariata.

- ▶ Asigurați-vă că tensiunea la priză și frecvența la priză corespund cu datele de pe plăcuța de identificare a încărcătorului.
- Dacă încărcătorul portabil este conectat la o priză multiplă, componentele electrice se pot supraîncălzi în timpul încărcării. Componentele electrice se pot încălzi și declanșa un incendiu. Risc de rănire gravă a persoanelor sau de deces și de pagube materiale.
  - ▶ Asigurați-vă că specificațiile privind puterea ale prizei multiple nu sunt depășite de suma specificațiilor de pe plăcuța de identificare a încărcătorului portabil și toate aparatele electrice conectate la priză multiplă.
- Un cablu electric sau cablu prelungitor pozat greșit poate fi deteriorat, iar persoanele se pot împiedica de acesta. Persoanele se pot răni, iar cablul electric sau cablul prelungitor se pot deteriora.
  - ▶ Cablul electric sau cablul prelungitor se pozează și marchează astfel încât să nu fie posibilă împiedicarea persoanelor.
  - ▶ Cablul electric și cablul prelungitor se pozează astfel încât să nu fie întinse sau răsucite.
  - ▶ Cablul electric și cablul prelungitor se pozează astfel încât să nu fie deteriorate, îndoite, strivite sau forfecate.
  - ▶ Cablul electric și cablul prelungitor se protejează contra căldurii, uleiului și substanțelor chimice.
  - ▶ Cablul electric și cablul prelungitor se așează pe o bază uscată.
- În timpul lucrului se încălzește cablul prelungitor. Dacă nu se evacuează căldura, atunci aceasta poate declanșa un incendiu.
  - ▶ Dacă se folosește un tambur pentru cablu: derulați cablul complet de pe tambur.
- În cazul în care cablurile electrice și țevile sunt trase în perete, ele se pot deteriora dacă încărcătorul este montat pe perete. Contactul cu componentele sub tensiune poate avea ca rezultat șocul electric. Risc de rănire gravă a persoanelor și de pagube materiale.
  - ▶ Asigurați-vă de faptul că în locul prevăzut nu sunt trase în perete cabluri electrice și țevi.
- În cazul în care încărcătorul nu este montat pe perete așa cum este prezentat în acest manual de utilizare, încărcătorul sau acumulatorul poate să cadă, eventual încărcătorul se poate supraîncălzi. Risc de rănire a persoanelor și de avariere a bunurilor.

- ▶ Montați încărcătorul pe un perete conform celor prezentate în acest manual de utilizare.
- Dacă încărcătorul cu acumulatorul introdus este montat pe un perete, acumulatorul poate cădea din încărcător. Risc de rănire a persoanelor și de avariere a bunurilor.
  - ▶ Montați mai întâi încărcătorul pe perete și apoi introduceți acumulatorul.

## 4.12 Transportarea

### 4.12.1 Spălător cu presiune

#### ▲ AVERTISMENT

- În timpul transportului, spălătorul cu presiune poate cădea sau se poate deplasa. Risc de rănire a persoanelor și de pagube materiale.
  - ▶ Blocați maneta de acționare.
  - ▶ Extrageți acumulatorul.



- ▶ Transportați spălătorul cu presiune în geanta livrată.
- La temperaturi sub 0 °C, apa poate îngheța în componentele spălătorului cu presiune. Spălătorul cu presiune poate fi deteriorat.
  - ▶ Goliți spălătorul cu presiune și accesoriile.

### 4.12.2 Acumulator

#### ▲ AVERTISMENT

- Acumulatorul nu este protejat împotriva tuturor influențelor mediului. Dacă acumulatorul este expus la anumite influențe ale mediului, acesta se poate deteriora, iar bunurile pot fi avariate.
  - ▶ Nu transportați un acumulator deteriorat.
  - ▶ În cazul în care în pachetul de livrare este inclusă o geantă, acumulatorul se transportă în geanta livrată.
- În timpul transportului, acumulatorul poate cădea sau se poate deplasa. Risc de rănire a persoanelor și de avariere a bunurilor.
  - ▶ Ambalați acumulatorul în ambalaj, astfel încât să nu se poată mișca.
  - ▶ Asigurați ambalajul astfel încât să nu se poată mișca.

### 4.12.3 Încărcător

#### ▲ AVERTISMENT

- În timpul transportului, încărcătorul poate cădea sau se poate deplasa. Risc de rănire a persoanelor și de avariere a bunurilor.
  - ▶ Scoateți ștecherul de rețea din priză.

- ▶ Extrageți acumulatorul.
- ▶ Încărcătorul se transportă în geanta livrată.
- ▶ Dacă nu este inclusă nicio geantă în setul de livrare: Asigurați încărcătorul cu centuri de fixare, curele sau cu o plasă astfel încât aceasta să nu poată cădea și să nu se poată deplasa.
- Cablul de alimentare nu se pretează la transportul încărcătorului cu ajutorul acestuia. Cablul de alimentare și încărcătorul se pot deteriora.
  - ▶ Înfășurați cablul de racord și fixați-l la încărcător.

## 4.13 Stocarea

### 4.13.1 Spălător cu presiune

#### ▲ AVERTISMENT

- Copiii nu pot recunoaște și evalua pericolele pe care le prezintă spălătorul cu presiune. Copiii pot suferi leziuni grave.
  - ▶ Blocați maneta de acționare.
  - ▶ Extrageți acumulatorul.
- ▶ Depozitați spălătorul cu presiune într-un loc care nu este la îndemâna copiilor.
- Contactele electrice de la spălătorul cu presiune și componentele metalice pot coroda din cauza umezelii. Spălătorul cu presiune poate fi deteriorat.




- ▶ Depozitați spălătorul cu presiune într-un loc curat și uscat.
- La temperaturi sub 0 °C, apa poate îngheța în componentele spălătorului cu presiune. Spălătorul cu presiune poate fi deteriorat.
  - ▶ Goliți spălătorul cu presiune și accesoriile.

### 4.13.2 Acumulator


#### ▲ AVERTISMENT

- Copiii nu pot recunoaște și evalua pericolele pe care le prezintă acumulatorul. Copiii pot suferi leziuni grave.
  - ▶ Depozitați acumulatorul într-un loc care nu este la îndemâna copiilor.
- Acumulatorul nu este protejat împotriva tuturor influențelor mediului. Dacă acumulatorul este expus la anumite influențe ale mediului, acesta se poate deteriora iremediabil.

- ▶ Depozitați acumulatorul într-un loc curat și uscat.
- ▶ Depozitați acumulatorul într-un spațiu închis.
- ▶ Depozitați acumulatorul separat de spălătorul cu presiune.
- ▶ Dacă acumulatorul este depozitat în încărcător: îndepărtați ștecărul de rețea și depozitați acumulatorul cu o stare de încărcare între 40 % și 60 % (2 LED-uri care luminează verde).
- ▶ Nu depozitați acumulatorul la temperaturi aflate în afara intervalului specificat,  20.5.

### 4.13.3 Încărcător

#### ▲ AVERTISMENT

- Copiii nu pot recunoaște și evalua pericolele pe care le prezintă încărcătorul. Copiii sunt în situații de risc de rănire gravă sau deces.
  - ▶ Scoateți ștecărul de rețea.
  - ▶ Depozitați încărcătorul într-un loc care nu este la îndemâna copiilor.
- Încărcătorul nu este protejat împotriva tuturor influențelor mediului. Dacă încărcătorul este expus la anumite influențe ale mediului, acesta se poate avaria.
  - ▶ Scoateți ștecărul de rețea.
  - ▶ Dacă încărcătorul este cald: Lăsați încărcătorul să se răcească.
  - ▶ Depozitați încărcătorul într-un loc curat și uscat.
  - ▶ Depozitați încărcătorul într-un spațiu închis.
  - ▶ Nu depozitați încărcătorul la temperaturi aflate în afara intervalului specificat,  20.5.
- Cablul de alimentare nu se pretează la transportarea sau suspendarea încărcătorului cu ajutorul acestuia. Cablul de alimentare și încărcătorul se pot deteriora.
  - ▶ Apucați și țineți încărcătorul de carcasă. Degajarea mânerului încărcătorului facilitează ridicarea acestuia.
  - ▶ Suspendați încărcătorul de consola de perete.

## 4.14 Curățarea, întreținerea și repararea

#### ▲ AVERTISMENT

- Dacă se introduce acumulatorul pe durata curățării, întreținerii sau reparării, este posibilă pornirea din greșeală a spălătorului cu presiune. Risc de rănire gravă a persoanelor și de pagube materiale.



- ▶ Blocați maneta de acționare.
- ▶ Extrageți acumulatorul.

- Agenții de curățare acizi, curățarea cu jet de apă sau obiectele ascuțite pot duce la deteriorarea spălătorului cu presiune, acumulatorului și încărcătorului. Dacă spălătorul cu presiune, acumulatorul sau încărcătorul nu sunt curățate corespunzător, componentele ar putea să nu mai funcționeze corect, iar dispozitivele de siguranță să fie dezactivate. Se pot produce grave leziuni corporale.
  - ▶ Curățați spălătorul cu presiune, acumulatorul și încărcătorul conform descrierii din aceste instrucțiuni de utilizare.
- Dacă spălătorul cu presiune, acumulatorul și încărcătorul nu sunt întreținute sau reparate corespunzător, componentele ar putea să nu mai funcționeze corect, iar dispozitivele de siguranță ar putea fi dezactivate. Persoanele pot fi rănite grav sau chiar omorâte.
  - ▶ Nu încercați să efectuați pe cont propriu lucrările de întreținere sau reparație asupra spălătorului cu presiune, acumulatorului și încărcătorului.
  - ▶ În cazul în care spălătorul cu presiune, acumulatorul sau încărcătorul necesită lucrări de întreținere sau reparație, adresați-vă unui distribuitor STIHL.

## 5 Pregătirea spălătorului cu presiune pentru utilizare

### 5.1 Pregătirea spălătorului cu presiune pentru utilizare

Înainte de începerea oricăror lucrări trebuie parcurși pașii următori:

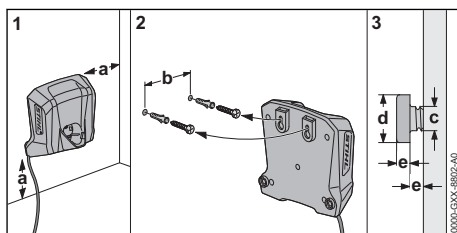
- ▶ Asigurați-vă că următoarele componente sunt într-o stare sigură:
  - Spălător cu presiune și racordul furtunului, 4.6.1.
  - Acumulator, 4.6.2.
  - Încărcător, 4.6.3.
- ▶ Verificați acumulatorul, 11.2.
- ▶ Încărcați acumulatorul complet, 6.2.
- ▶ Curățați spălătorul cu presiune, 16.1.
- ▶ Dacă se utilizează setul de aspirare STIHL: verificați filtrul de apă cu privire la murdărie și curățați-l, dacă este cazul, 16.4.
- ▶ Dacă se utilizează un tub pulverizator: montați tubul pulverizator, 7.1.1.
- ▶ Dacă se utilizează o duză: montați duza, 7.2.1.

- ▶ Dacă se folosește un detergent: utilizați detergentul, 12.4.
- ▶ Racordarea la apă, 8.
- ▶ Verificați elementele de comandă, 11.1.
- ▶ Dacă pașii nu pot fi efectuați: nu folosiți spălătorul cu presiune și apelați la un distribuitor STIHL.

## 6 Încărcarea bateriei și a LED-urilor

### 6.1 Montarea încărcătorului pe un perete

Încărcătorul poate fi montat pe un perete.



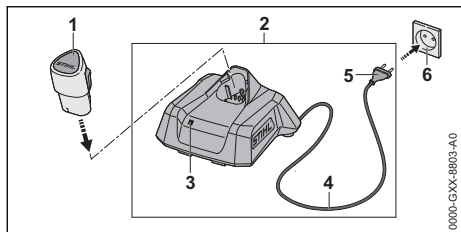
- ▶ Montați încărcătorul pe perete, astfel încât să se respecte următoarele condiții:
  - Să fie folosite materiale de fixare corespunzătoare.
  - Încărcătorul este în poziție orizontală. Respectați următoarele măriri:
    - a = minim 100 mm
    - b = 54 mm
    - c = 4,5 mm
    - d = 9 mm
    - e = 2,5 mm

### 6.2 Încărcarea acumulatorului

Tempul de încărcare depinde de câțiva factori, de ex. temperatura acumulatorului sau temperatura ambiantă. Pentru o capacitate optimă, respectați intervalele de temperatură recomandate, 20.6. Tempul de încărcare real poate fi diferit de timpul de încărcare specificat. Timpul de încărcare este disponibil la [www.stihl.com/charging-times](http://www.stihl.com/charging-times).

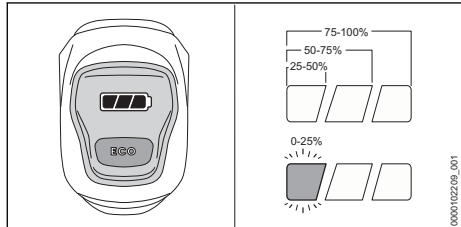
Când ștecărul de rețea este introdus în priză, iar acumulatorul este introdus în încărcător, procesul de încărcare pornește automat. Când acumulatorul este complet încărcat, încărcătorul se decuplează automat.

În timpul încărcării, acumulatorul și încărcătorul se încălzesc.



- ▶ Introduceți ștecărul de rețea (5) într-o priză de perete accesibilă (6). Încărcătorul (2) efectuează un autotest. LED-ul (3) se aprinde timp de aprox. 1 secundă verde și apoi aprox. 1 secundă roșu.
- ▶ Pozați cablul de racord (4).
- ▶ Introduceți acumulatorul (1) în ghidajele încărcătorului (2) și împingeți până la opritor. LED-ul (3) se aprinde continuu sau intermitent în verde. Acumulatorul (1) este în curs de încărcare.
- ▶ Dacă LED-ul (3) nu mai este aprins: Acumulatorul (1) este încărcat complet și poate fi scos din încărcător (2).
- ▶ Dacă nu se mai utilizează încărcătorul (2): scoateți ștecărul de rețea (5) din priză (6).

### 6.3 Indicarea stării de încărcare



- ▶ Introduceți acumulatorul.
- ▶ Apăsăți scurt maneta de acționare de pe spălătorul cu presiune și eliberați-o. LED-urile luminează continuu sau intermitent.
- ▶ Dacă LED-ul verde din stânga luminează intermitent: încărcați acumulatorul.

### 6.4 LED-urile de pe spălătorul cu presiune

LED-urile pot indica starea de încărcare a acumulatorului sau defecțiunile. LED-urile pot lumina continuu, respectiv intermitent, verde sau roșu.

Dacă LED-urile luminează continuu sau intermitent verde, se indică nivelul de încărcare.

- ▶ Dacă LED-ul din dreapta luminează continuu sau intermitent roșu: remediați defecțiunile, 19.1.

Există o defecțiune la spălătorul cu presiune sau la acumulator.

## 6.5 LED la încărcător

LED-ul indică starea încărcătorului sau avarii. LED-ul poate lumina permanent, respectiv pâlpâi, cu culoarea verde sau roșu.

Dacă LED-ul luminează permanent sau intermitent cu culoarea verde, acumulatorul este în curs de încărcare.

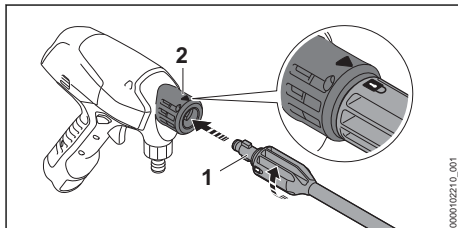
- ▶ Dacă LED-ul este aprins continuu sau intermitent roșu: remediați avariile, 19. Există o defecțiune la încărcător sau la acumulator.

## 7 Asamblarea spălătorului cu presiune

### 7.1 Montarea și demontarea tije de oțel

#### 7.1.1 Montarea tubului pulverizator

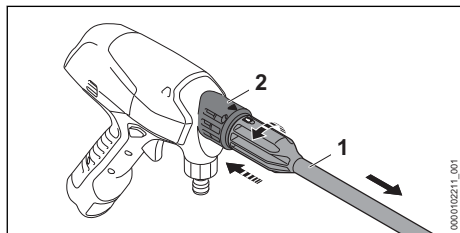
Tubul pulverizator poate fi atașat la spălătorul cu presiune în funcție de utilizare.



- ▶ Împingeți tubul pulverizator (1) în spălătorul cu presiune (2).
- ▶ Rotiți tubul pulverizator (1) până când acesta se fixează. Săgeata de pe spălătorul cu presiune și încuietoria de pe tubul pulverizator sunt aliniate.
- ▶ În cazul în care tubul pulverizator (1) se împinge cu dificultate în spălătorul cu presiune (2): lubrifiați garnitura de pe tubul pulverizator (1) cu vaselină pentru armături.



### 7.1.2 Demontarea tubului pulverizator

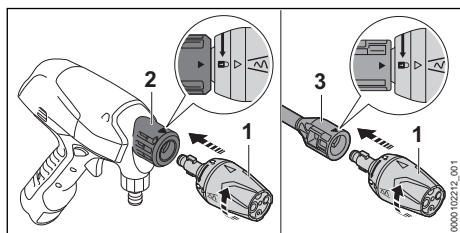


- ▶ Presați reciproc tubul pulverizator (1) și spălătorul cu presiune (2) și rotiți până la opritor.
- ▶ Desprindeți tubul pulverizator (1) de pe spălătorul cu presiune (2).

## 7.2 Montarea și demontarea duzei

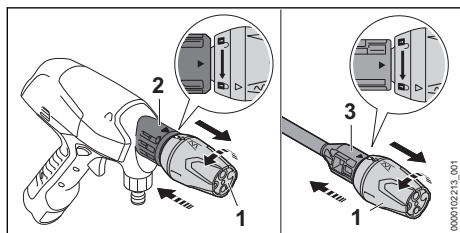
### 7.2.1 Montarea duzei

Duza poate fi atașată la spălătorul cu presiune sau la tubul pulverizator.



- ▶ Dacă trebuie utilizat un tub pulverizator: montați tubul pulverizator.
- ▶ Împingeți duza (1) în spălătorul cu presiune (2) sau în tubul pulverizator (3).
- ▶ Răsuciți duza (1) până când înclichează. Săgeata de pe spălătorul cu presiune sau de pe tubul pulverizator și încuietoarea de pe duză sunt aliniată.
- ▶ În cazul în care duza (1) se împinge cu dificultate în spălătorul cu presiune (2) sau în tubul pulverizator (3): lubrifiați garnitura de pe duză (1) cu vaselină pentru armături.

### 7.2.2 Demontarea duzei



- ▶ Presați reciproc duza (1) și spălătorul cu presiune (2) și rotiți până la opritor.

Săgeata de pe spălătorul cu presiune și încuietoarea de pe duză sunt aliniată.

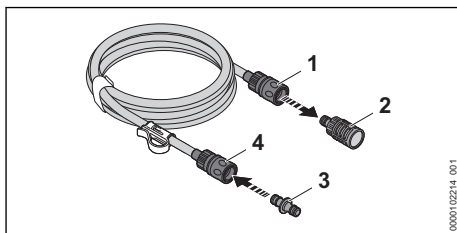
- ▶ În cazul în care se utilizează un tub pulverizator: presați reciproc duza (1) și tubul pulverizator (3) și rotiți până la opritor. Săgeata de pe tubul pulverizator și încuietoarea de pe duză sunt aliniată.
- ▶ Extrageți duza (1).

## 8 Conectarea la o sursă de apă

### 8.1 Racordarea spălătorului cu presiune la rețeaua de apă

#### Pregătirea setului de aspirare

Furtunul de apă al setului de aspirare este flexibil. Pentru o mai bună manevră în timpul lucrului, racordați furtunul de apă al setului de aspirare la spălătorul cu presiune.

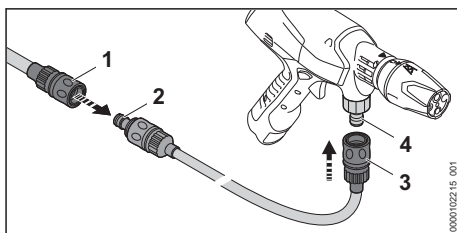


- ▶ Pentru a scoate clopotul de aspirație, deblocați cuplajul: trageți sau rotiți și țineți inelul (1).
- ▶ Trageți clopotul de aspirație (2) de pe cuplaj.
- ▶ Împingeți adaptorul (3) în cuplaj (4). Adaptorul (3) se fixează cu un declic.

#### Racordarea furtunului de apă

Furtunul de apă trebuie să îndeplinească următoarele condiții:

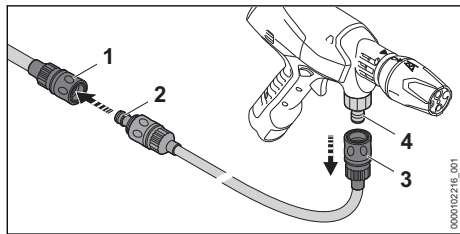
- Furtunul de apă are diametrul 1/2".
- Furtunul de apă are o lungime între 10 m și 25 m.
- ▶ Racordați furtunul de apă la un robinet de apă.





- ▶ Împingeți cuplajul (1) al furtunului de apă pe adaptorul (2) al setului de aspirare. Cuplajul (1) se fixează cu un declic.
- ▶ Deschideți complet robinetul de apă și spălați furtunul de apă cu apă. Nisipul și impuritățile sunt spălate din furtunul de apă. Furtunul de apă se dezaerează.
- ▶ Închideți robinetul de apă.
- ▶ Împingeți cuplajul (3) pe ștuț (4). Cuplajul (3) se fixează cu un declic.
- ▶ Deschideți complet robinetul de apă.
- ▶ Țineți spălătorul cu presiune în jos.
- ▶ Porniți spălătorul cu presiune și țineți apăsată maneta de acționare până când este emis un jet uniform de apă din duză.
- ▶ Eliberați maneta de acționare.
- ▶ Blocați cursorul blocator.

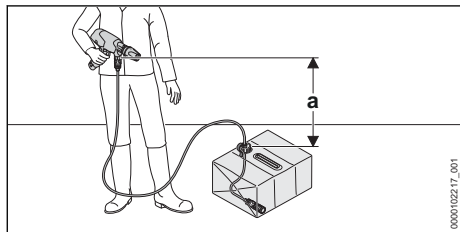
### Îndepărtarea furtunului de apă



- ▶ Închideți robinetul de apă.
- ▶ Pentru deblocarea cuplajului: trageți sau rotiți și țineți inelul (1 și 3).
- ▶ Trageți cuplajul de pe ștuț (4) și de pe adaptor (2).

## 8.2 Utilizarea spălătorului cu presiune cu canistra pliabilă

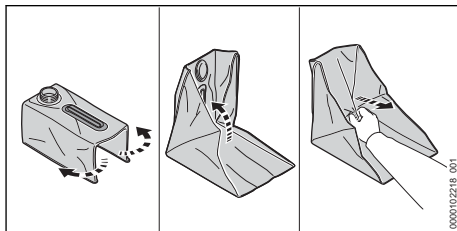
Spălătorul cu presiune poate fi utilizat pentru lucrări mobile cu ajutorul canistrei pliabile.



Pentru a fi posibilă aspirarea apei, diferența de înălțime dintre spălătorul cu presiune și sursa de apă nu trebuie să depășească înălțimea maximă de aspirare (a), 20.

Trebuie să se utilizeze setul de aspirare STIHL potrivit. La setul de aspirare este atașat un furtun de apă cu cuplaj special și filtru de apă integrat.

### Deplierea canistrei pliabile



- ▶ Deșurubați și scoateți capacul.
- ▶ Depliați canistra pliabilă.
- ▶ Scoateți fundul dublu în diagonală în sus. Canistra pliabilă este complet depliată.
- ▶ Finisați marginile cu mâna.

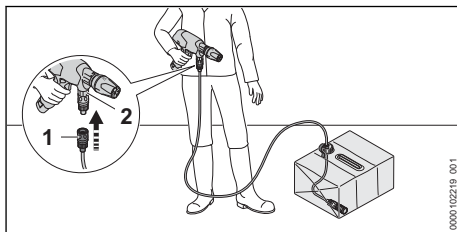
### Umplerea canistrei pliabile

Canistra pliabilă trebuie umplută cu apă curată înaintea lucrărilor mobile.

- ▶ Poziționați canistra pliabilă pe sol astfel încât să nu se poată răsturna.
- ▶ Umpleți canistra pliabilă cu maximum 15 litri de apă curată.
- ▶ Însurubați capacul și strângeți-l manual ferm. Canistra pliabilă este închisă.

### Conectarea setului de aspirare

- ▶ Poziționați canistra pliabilă pe sol astfel încât să nu se poată răsturna.
- ▶ Deșurubați și scoateți capacul.

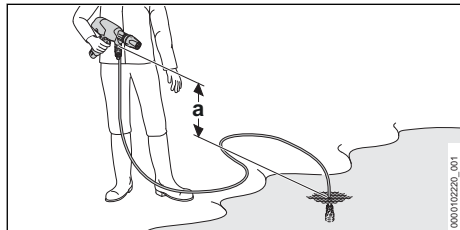


- ▶ Împingeți cuplajul (1) pe ștuț (2). Cuplajul (1) se fixează cu un declic.
- ▶ Introduceți clopotul de aspirație (3) în canistra pliabilă astfel încât clopotul de aspirație (3) să se afle în punctul cel mai de jos.
- ▶ Aliniați clema (4) de pe furtunul de apă și introduceți-o în orificiul canistrei pliabile.
- ▶ Țineți spălătorul cu presiune în jos.
- ▶ Porniți spălătorul cu presiune și țineți apăsată maneta de acționare până când este emis un jet uniform de apă din duză.

- ▶ Eliberați maneta de acționare.
- ▶ Blocați cursorul blocator.

### 8.3 Utilizarea spălătorului cu presiune cu o sursă alternativă de apă

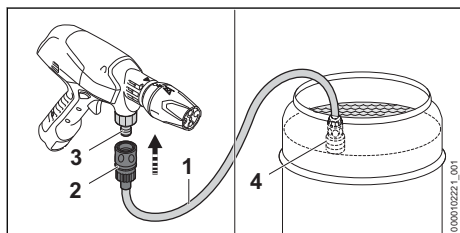
Spălătorul cu presiune poate să absoarbă apă din rezervoare cu apă de ploaie, din cisterne și din ape curgătoare și ape stătătoare.



Pentru a fi posibilă aspirarea apei, diferența de înălțime dintre spălătorul cu presiune și sursa de apă nu trebuie să depășească înălțimea maximă de aspirare (a), 20.

Trebuie să se utilizeze setul de aspirare STIHL potrivit. La setul de aspirare este atașat un furtun de apă cu cuplaj special și filtru de apă integrat.

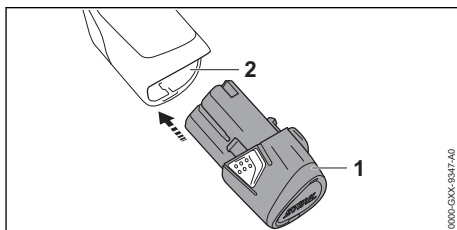
#### Conectarea setului de aspirare



- ▶ Umpleți cu apă furtunul de apă (1) astfel încât să nu mai existe aer în acesta.
- ▶ Împingeți cuplajul (2) pe ștuț (3). Cuplajul (2) se fixează cu un declic.
- ▶ Introduceți clopotul de aspirație (4) în sursa de apă astfel încât clopotul (4) să nu atingă solul.
- ▶ Țineți spălătorul cu presiune în jos.
- ▶ Porniți spălătorul cu presiune și țineți apăsată maneta de acționare până când este emis un jet uniform de apă din duză.
- ▶ Eliberați maneta de acționare.
- ▶ Blocați cursorul blocator.

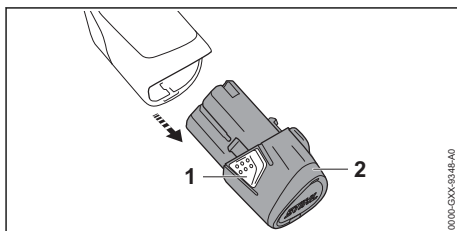
## 9 Introducerea și scoaterea bateriei

### 9.1 Înlocuiți acumulatorul



- ▶ Apăsăți acumulatorul (1) în compartimentul acumulatorului (2) până la opritor. Acumulatorul (1) se fixează cu un clic.

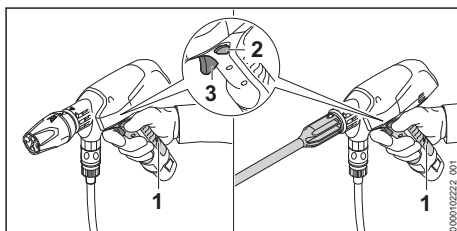
### 9.2 Extrageți acumulatorul



- ▶ Apăsăți ambele cârlige de blocare (1). Acumulatorul (2) este acum deblocat și poate fi scos.

## 10 Pornirea și oprirea spălătorului cu presiune

### 10.1 Pornirea spălătorului cu presiune



- ▶ Țineți cu o mână spălătorul cu presiune în zona mânerului de comandă (1), astfel încât degetul mare să cuprindă mânerul de comandă.
- ▶ Apăsăți cursorul blocator (2) în poziția centrală. Maneta de acționare este deblocată.

- ▶ Apăsăți maneta de acționare (3) cu degetul arătător și mențineți-o apăsată.  
Pompa de înaltă presiune pornește automat și apa este evacuată din duză.

## 10.2 Oprirea spălătorului cu presiune

- ▶ Eliberați maneta de acționare.  
Pompa de înaltă presiune se oprește în mod automat și apa nu mai curge din duză. Spălătorul cu presiune este în continuare conectat.
- ▶ Împingeți în exterior cursorul blocator.  
Maneta de acționare este blocată.
- ▶ Dacă pompa de înaltă presiune este încă pornită și apa curge din duză: scoateți acumulatorul și adresați-vă unui distribuitor STIHL.  
Spălătorul cu presiune este defect.

## 11 Verificarea spălătorului cu presiune și a acumulatorului

### 11.1 Verificarea elementelor de comandă

#### Cursorul blocator și maneta de acționare

- ▶ Extrageți acumulatorul.
- ▶ Blocați cursorul blocator.
- ▶ Încercați să apăsați maneta de acționare.
- ▶ Dacă maneta de acționare poate fi apăsată: nu folosiți spălătorul cu presiune și apelați la un distribuitor STIHL.  
Cursorul blocator este defect.
- ▶ Deblocați cursorul blocator.
- ▶ Apăsăți maneta de acționare și eliberați-o din nou.
- ▶ Dacă maneta de acționare este greu de acționat sau nu revine în poziția inițială: nu folosiți maneta de acționare și contactați un distribuitor STIHL.  
Maneta de acționare este defectă.

#### Pornirea spălătorului cu presiune

- ▶ Introduceți acumulatorul.
- ▶ Deblocați cursorul blocator.
- ▶ Apăsăți maneta de acționare și mențineți-o apăsată.  
Pompa de înaltă presiune pornește automat și apa este evacuată din duză.
- ▶ Dacă LED-ul din dreapta luminează intermitent roșu: scoateți acumulatorul și adresați-vă unui distribuitor STIHL.  
Există o defecțiune la spălătorul cu presiune.
- ▶ Eliberați maneta de acționare.

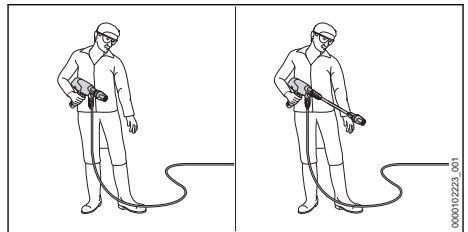
- Pompa de înaltă presiune se oprește în mod automat și apa nu mai curge din duză. Spălătorul cu presiune este în continuare conectat.
- ▶ Dacă pompa de înaltă presiune este încă pornită și apa curge din duză: scoateți acumulatorul și adresați-vă unui distribuitor STIHL.  
Spălătorul cu presiune este defect.

## 11.2 Verificarea acumulatorului

- ▶ Introduceți acumulatorul.
- ▶ Apăsăți scurt maneta de acționare de pe spălătorul cu presiune și eliberați-o.  
LED-urile se aprind.
- ▶ Dacă LED-urile nu se aprind: nu folosiți spălătorul cu presiune și acumulatorul și apelați la un distribuitor STIHL.  
Există o defecțiune la spălătorul cu presiune sau la acumulator.

## 12 Lucrul cu spălătorul cu presiune

### 12.1 Ținerea și ghidarea spălătorului cu presiune



- ▶ Țineți și ghidați cu o mână spălătorul cu presiune în zona mânerului de comandă, astfel încât degetul mare să cuprindă mânerul de comandă.
- ▶ Orientați duza către sol.

### 12.2 Modul ECO

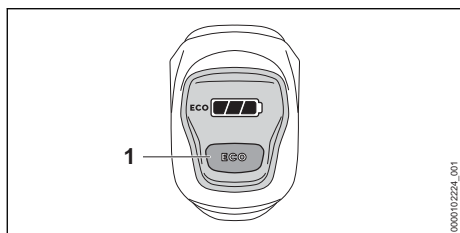
Când modul ECO este activat, spălătorul cu presiune efectuează curățarea cu o presiune de lucru redusă. Timpul de funcționare a acumulatorului este prelungit.

Presiunea de lucru poate fi reglată în funcție de utilizare.

Se poate lucra cu o presiune de lucru normală atunci când trebuie îndepărtate urmele de murdărie persistente.

Se poate lucra cu o presiune de lucru redusă atunci când trebuie îndepărtate urme de murdărie de pe suprafețe sensibile.

## Activarea modului ECO

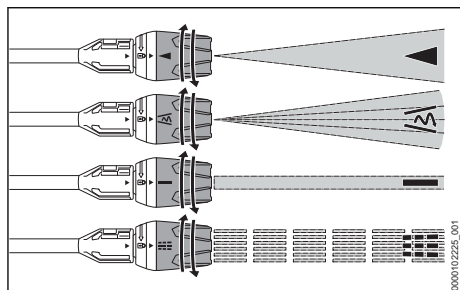


- ▶ Apăsăți butonul ECO (1). Indicatorul **ECO** se aprinde. Modul ECO este activat.



## Dezactivarea modului ECO

- ▶ Apăsăți butonul ECO (1). Indicatorul **ECO** se stinge. Modul ECO este dezactivat.

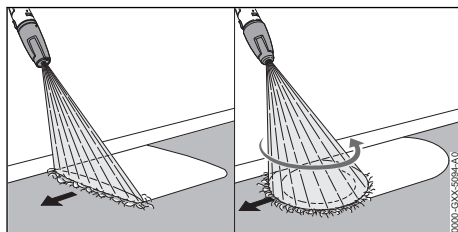
## 12.3 Curățarea




Duza multifuncțională poate fi reglată în funcție de modul de folosire:

- Duza cu jet plat ◀ este adecvată pentru curățarea urmelor de murdărie medii și ușoare.
- Duza cu rotor  este adecvată pentru curățarea zonelor mari de murdărie persistentă de pe suprafețe care nu sunt sensibile.
- Duza cu jet punctiform — este adecvată pentru curățarea punctiformă a murdăriei persistente de pe suprafețe care nu sunt sensibile.
- Duza de udare  este adecvată pentru curățarea murdăriei desprinse și pentru udarea plantelor.
- ▶ Înainte de efectuarea curățării, orientați jetul de apă către o suprafață puțin vizibilă și verificați dacă aceasta este deteriorată.
- ▶ Distanța duzei față de suprafața de curățat trebuie selectată astfel încât suprafața de curățat să nu fie deteriorată.

- ▶ Reglați duza multifuncțională astfel încât suprafața de curățat să nu fie deteriorată.
- ▶ Ajustați duza multifuncțională doar atunci când maneta de acționare nu este apăsată.



- ▶ Deplasați spălătorul cu presiune uniform de-a lungul suprafeței de curățat.
- ▶ Deplasați-l încet înainte, într-un mod controlat.

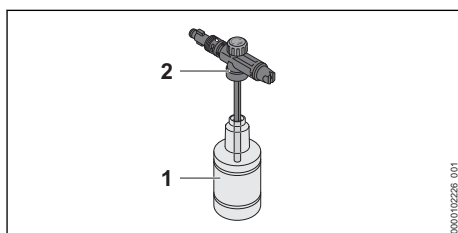
Pentru o capacitate optimă, respectați intervalele de temperatură recomandate,  20.6.

## 12.4 Utilizarea detergenților

Detergenții pot amplifica randamentul de curățare al apei. Setul de pulverizare STIHL trebuie să fie utilizat atunci când lucrați cu detergenți.

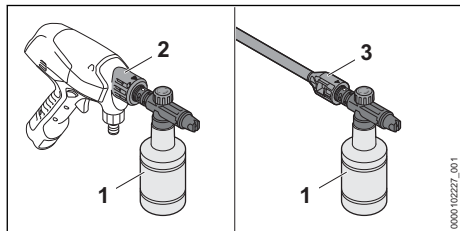
Suprafețele extrem de murdare se înmoaie cu apă înainte de a fi curățate.

## Aspirarea detergenților



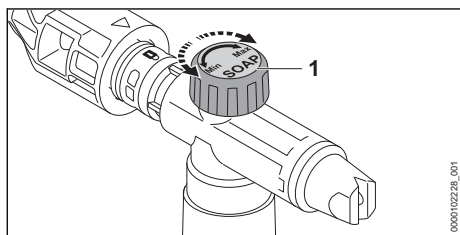
- ▶ Dozați și utilizați detergenții conform indicațiilor din instrucțiunile de utilizare ale detergentului.
- ▶ Umpleți recipientul (1) cu maxim 350 ml de detergent.
- ▶ Rotiți duza de pulverizare (2) pe recipient (1) și strângeți-o manual.

## Montarea setului de pulverizare



- ▶ În cazul în care este montată o duză: demontați duza.
- ▶ Montați setul de pulverizare (1) pe spălătorul cu presiune (2) sau pe tubul pulverizator (3).

## Reglarea concentrației de detergent



Creșterea cantității de detergent:

- ▶ Rotiți regulatorul rotativ (1) în direcția „Max”.

Reducerea cantității de detergent:

- ▶ Rotiți regulatorul rotativ (1) în direcția „Min”.

## Lucrul cu setul de pulverizare

- ▶ Apăsăți maneta de acționare și pulverizați detergent pe suprafața care trebuie curățată.
- ▶ Aplicați detergent de jos în sus și nu lăsați să se usuce.
- ▶ Demontați setul de pulverizare.
- ▶ Montați duza.
- ▶ Curățați suprafața.

## 13 După lucru

### 13.1 După lucru

- ▶ Opriți spălătorul cu presiune și scoateți acumulatorul.
- ▶ În cazul în care spălătorul cu presiune este conectat la rețeaua de apă: închideți robinetul de apă.
- ▶ Apăsăți maneta de acționare și mențineți-o apăsată. Presiunea apei este diminuată.
- ▶ Blocați cursorul blocator.
- ▶ Deconectați spălătorul cu presiune de la sursa de apă.

- ▶ În cazul în care a fost utilizată canistra pliabilă: goliți și curățați canistra pliabilă.
- ▶ Demontați furtunul de apă.
- ▶ Demontați și curățați duza.
- ▶ În cazul în care a fost utilizat setul de pulverizare: demontați, goliți și curățați setul de pulverizare.
- ▶ În cazul în care a fost utilizat tubul pulverizator: demontați și curățați tubul pulverizator.
- ▶ Lăsați apa rămasă să se scurgă din spălătorul cu presiune.
- ▶ Dacă spălătorul cu presiune sau accesoriile sunt umede: lăsați spălătorul cu presiune și accesoriile să se usuce.
- ▶ Dacă acumulatorul este ud sau umed: lăsați acumulatorul să se usuce, 20.6.
- ▶ Curățați spălătorul cu presiune.
- ▶ Curățați acumulatorul.

## 14 Transportarea

### 14.1 Transportul spălătorului cu presiune

- ▶ Opriți spălătorul cu presiune și scoateți acumulatorul.

### Purtarea spălătorului cu presiune

- ▶ Transportați spălătorul cu presiune cu o mână pe mânerul de comandă, astfel încât duza să fie îndreptată în jos.

### Transportul spălătorului cu presiune într-un vehicul

- ▶ Transportați spălătorul cu presiune și accesoriile în geanta livrată.
- ▶ Asigurați geanta astfel încât să nu poată cădea și să nu se poată deplasa.

### 14.2 Transportul acumulatorului

- ▶ Opriți spălătorul cu presiune și scoateți acumulatorul.
- ▶ Asigurați-vă de faptul că acumulatorul este într-o stare sigură.
- ▶ Ambalați acumulatorul în compartimentul exterior al genții livrate.
- ▶ Asigurați ambalajul astfel încât să nu se poată mișca.

Acumulatorul se supune cerințelor privind transportul bunurilor periculoase. Acumulatorul este clasificat ca UN 3480 (baterii litiu-ion) și a fost verificat conform manualului de verificare și criteriilor UN partea III, subcapitolul 38.3.

Reglementările de transport sunt indicate în [www.stihl.com/safety-data-sheets](http://www.stihl.com/safety-data-sheets).

### 14.3 Transportul încărcătorului

- ▶ Scoateți ștecărul de rețea din priză.
- ▶ Extrageți acumulatorul.
- ▶ Înfășurați cablul electric și fixați-l la încărcător.
- ▶ Dacă încărcătorul este transportat într-un autovehicul:
  - ▶ Transportați încărcătorul în compartimentul exterior al geții livrate.
  - ▶ Asigurați geanta astfel încât să nu poată cădea și să nu se poată deplasa.
  - ▶ Dacă nu este inclusă o geantă în pachetul de livrare, asigurați încărcătorul astfel încât să nu poată cădea și să nu se poată deplasa.

## 15 Stocarea

### 15.1 Depozitarea spălătorului cu presiune

- ▶ Opriti spălătorul cu presiune și scoateți acumulatorul.
- ▶ Depozitați spălătorul cu presiune astfel încât să fie îndeplinite următoarele condiții:
  - Spălătorul cu presiune nu se poate răsturna și deplasa.
  - Spălătorul cu presiune este depozitat într-un loc care nu se află la îndemâna copiilor.
  - Spălătorul cu presiune este curat și uscat.
  - Spălătorul cu presiune se află într-un spațiu închis.
  - Spălătorul cu presiune este depozitat la o temperatură peste 0 °C.

### 15.2 Depozitarea acumulatorului

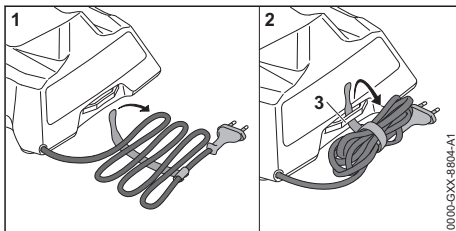
- STIHL recomandă depozitarea acumulatorului într-o stare de încărcare între 40 % și 60 %.
- ▶ Depozitați acumulatorul astfel încât să fie îndeplinite următoarele condiții:
    - Acumulatorul este depozitat într-un loc care nu se află la îndemâna copiilor.
    - Acumulatorul este curat și uscat.
    - Acumulatorul se află într-un spațiu închis.
    - Acumulatorul este separat de spălătorul cu presiune.
    - Dacă acumulatorul este depozitat în încărcător: îndepărtați ștecărul de rețea și depozitați acumulatorul cu o stare de încărcare între 40 % și 60 %.
    - Nu depozitați acumulatorul la temperaturi aflate în afara intervalului de temperatură specificat, 20.5.

### INDICAȚIE

- Dacă acumulatorul nu este depozitat conform descrierii din prezentul Manual de utilizare, acumulatorul se poate descărca profund și, astfel, poate suferi daune iremediabile.
  - ▶ Înainte de depozitare, încărcați acumulatorul descărcat. STIHL recomandă depozitarea acumulatorului într-o stare de încărcare între 40 % și 60 %.
  - ▶ Depozitați acumulatorul separat de spălătorul cu presiune.

### 15.3 Depozitarea încărcătorului

- ▶ Scoateți ștecărul din priză.



- ▶ Înfășurați cablul de racord și fixați-l la încărcător.
- ▶ Depozitați încărcătorul astfel încât să se respecte următoarele condiții:
  - Încărcătorul este depozitat într-un loc care nu se află la îndemâna copiilor.
  - Încărcătorul este curat și uscat.
  - Încărcătorul este depozitat într-un spațiu închis.
  - Încărcătorul nu este suspendat de cablul de racord sau la nivelul suportului (3) pentru cablul de racord.
  - Nu depozitați încărcătorul la temperaturi aflate în afara intervalului de temperatură specificat, 20.5.

## 16 Curățare

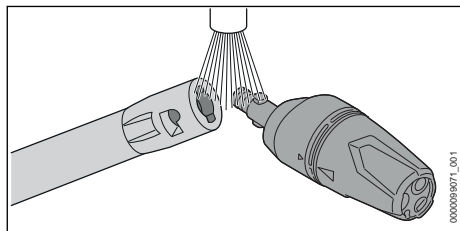
### 16.1 Curățarea spălătorului cu presiune

- ▶ Opriti spălătorul cu presiune și scoateți acumulatorul.
- ▶ Curățați spălătorul cu presiune cu o lavetă umedă.
- ▶ Curățați ștuțurile și cuplajele spălătorului cu presiune cu o lavetă umedă.
- ▶ Fantele de ventilație se curăță cu o pensulă.
- ▶ Îndepărtați materiile străine din compartimentul acumulatorului și curățați-l folosind o lavetă umedă.

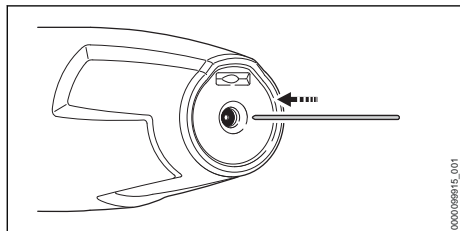
- ▶ Curățați contactele electrice din compartimentul acumulatorului folosind o pensulă sau o perie moale.

## 16.2 Curățarea accesoriilor

### Curățarea duzei și a tubului pulverizator



- ▶ Curățați duza și tubul pulverizator sub jet de apă și uscați-le cu o lavetă.



- ▶ În cazul în care duza este înfundată: curățați duza cu un ac subțire.

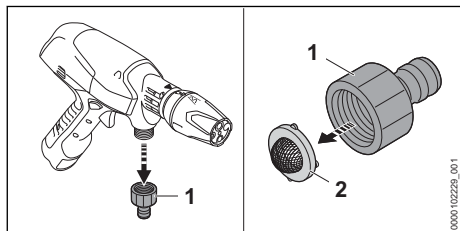
### Curățarea canistrei pliabile

- ▶ Spălați canistra pliabilă cu apă proaspătă.
- ▶ Curățați canistra pliabilă cu o lavetă umedă.

### Curățarea setului de pulverizare

- ▶ Scoateți recipientul și goliți-l.
- ▶ Eliminați reziduurile de detergent așa cum este descris în instrucțiunile de utilizare ale detergentului.
- ▶ Spălați recipientul cu apă proaspătă.
- ▶ Curățați setul de pulverizare cu o lavetă umedă.

## 16.3 Curățarea sitei de admisie a apei

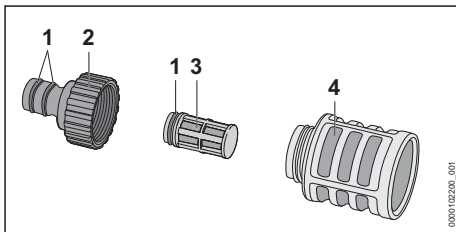


- ▶ Deșurubați ștuțul (1) racordului de apă.

- ▶ Îndepărtați sita de alimentare cu apă (2) de pe ștuțuri.
- ▶ Spălați sita de admisie a apei (2) sub jet de apă.
- ▶ Instalați sita de la alimentare cu apă (2) pe ștuțuri.
- ▶ Înșurubați ștuțul (1) și strângeți manual.

## 16.4 Curățarea filtrului de apă din setul de aspirare

Clopotul de aspirație trebuie să fie demontat pentru curățarea filtrului de apă.



- ▶ Deșurubați ștuțul (2).
- ▶ Scoateți filtrul de apă (3) din clopotul de aspirație (4).
- ▶ Spălați ștuțul (2), filtrul de apă (3) și clopotul de aspirație (4) sub jet de apă.
- ▶ Lubrifiați garniturile (1) cu vaselină pentru armături.
- ▶ Reasamblați clopotul de aspirație.

## 16.5 Curățarea bateriei

- ▶ Curățați bateria cu o lavetă umedă.

## 16.6 Curățarea încărcătorului

- ▶ Scoateți ștecărul din priză.
- ▶ Curățați încărcătorul cu o lavetă umedă.
- ▶ Curățați contactele electrice ale încărcătorului folosind o pensulă sau o perie moale.

# 17 Întreținere

## 17.1 Intervale de întreținere

Intervalele de întreținere se vor stabili în funcție de condițiile de mediu și condițiile de lucru. STIHL vă recomandă următoarele intervale de întreținere:

lunar:

- ▶ Curățarea sitei de admisie apă.



## 18 Reparare

### 18.1 Repararea spălătorului cu presiune, a acumulatorului și a încărcătorului

Utilizatorul nu poate repara singur spălătorul cu presiune și accesoriile.


► Dacă spălătorul cu presiune sau accesoriile s-au deteriorat: nu folosiți spălătorul cu presiune

sau accesoriile și apălați la un distribuitor STIHL.


- Dacă acumulatorul este defect sau avariât: înlocuiți acumulatorul.
- Dacă încărcătorul este defect sau avariât: înlocuiți încărcătorul.
- În cazul în care cablul electric este defect sau deteriorat: nu folosiți încărcătorul și solicitați înlocuirea cablului electric de către un distribuitor STIHL.

## 19 Depanare

### 19.1 Remedierea defecțiunilor spălătorului cu presiune și ale acumulatorului

Defecțiunea	LED-urile de pe spălătorul cu presiune	Cauza	Remediere
La punerea în funcțiune, spălătorul cu presiune nu pornește.	1 LED luminează intermitent verde.	Acumulatorul este aproape descărcat.	► Încărcați acumulatorul.
	1 LED luminează roșu.	Acumulatorul este prea fierbinte sau prea rece.	► Extrageți acumulatorul. ► Lăsați acumulatorul să se răcească sau să se încălzească.
	-	Spălătorul cu presiune este prea cald.	► Extrageți acumulatorul. ► Lăsați spălătorul cu presiune să se răcească. ► Curățați duza.
	1 LED luminează intermitent roșu.	Defecțiune la acumulator.	► Scoateți acumulatorul și introduceți-l din nou. ► Porniți spălătorul cu presiune. ► Dacă 1 LED luminează în continuare intermitent roșu: nu folosiți acumulatorul și apălați la un distribuitor STIHL.
	-	Conexiunea electrică dintre spălătorul cu presiune și acumulator este întreruptă	► Extrageți acumulatorul. ► Curățați contactele electrice din compartimentul acumulatorului. ► Introduceți acumulatorul.
	-	Acumulatorul este umed.	► Lăsați acumulatorul să se usuce,  20.6.
	-	Există o defecțiune la spălătorul cu presiune.	► Extrageți acumulatorul. ► Curățați contactele electrice din compartimentul acumulatorului. ► Introduceți acumulatorul. ► Porniți spălătorul cu presiune. ► Dacă 1 LED luminează în continuare intermitent roșu: nu folosiți spălătorul cu presiune și apălați la un distribuitor STIHL.
În timpul funcționării, spălătorul cu presiune se oprește.	1 LED luminează roșu.	Spălătorul cu presiune este prea cald.	► Extrageți acumulatorul. ► Lăsați spălătorul cu presiune să se răcească. ► Curățați duza.
	-	Acumulatorul este prea fierbinte sau prea rece.	► Extrageți acumulatorul. ► Lăsați acumulatorul să se răcească sau să se încălzească.
	-	Există o defecțiune electrică.	► Scoateți acumulatorul și introduceți-l din nou.

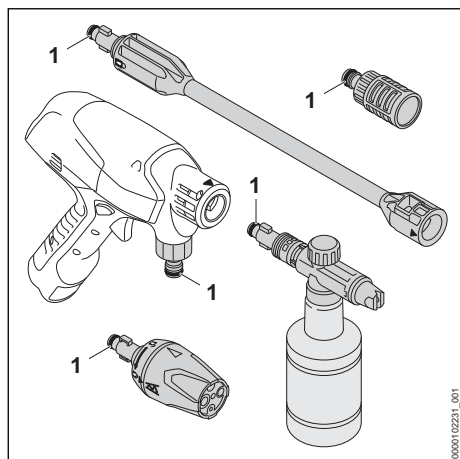


Defecțiunea	LED-urile de pe spălătorul cu presiune	Cauza	Remediere
			► Porniți spălătorul cu presiune.
Timpul de funcționare a spălătorului cu presiune este prea scurt.	-	Acumulatorul nu este complet încărcat.	► Încărcați acumulatorul complet.
	-	Durata de utilizare a acumulatorului este depășită.	► Înlocuiți acumulatorul.
Presiunea de lucru oscilează sau scade.	-	Cantitatea de apă disponibilă este insuficientă.	► Deschideți complet robinetul de apă. ► Asigurați-vă că este disponibilă o cantitate de apă suficientă.
	-	Duza este înfundată.	► Curățați duza.
	-	Sita de admisie a apei sau filtrul de apă sunt înfundate.	► Curățați sita de admisie a apei și filtrul de apă.
	-	Spălătorul cu presiune este neetanș sau defect.	► Solicitați verificarea spălătorului cu presiune de către un distribuitor STIHL.
Jetul de apă are o formă modificată.	-	Duza este înfundată.	► Curățați duza.
	-	Duza este uzată.	► Înlocuiți duza.
Detergentul nu este aspirat. Îmbinarea spălătorului cu presiune sau a tubului pulverizator se realizează cu dificultate.	-	Recipientul este gol.	► Umpleți recipientul cu detergent.
	-	Garniturile îmbinărilor nu sunt unse.	► Ungeți garniturile.  19.3

## 19.2 Depanarea încărcătorului

Defecțiunea	LED-ul încărcătorului	Cauza	Remediere
Acumulatorul nu este încărcat.	LED-ul luminează roșu.	Acumulatorul este prea fierbinte sau prea rece.	► Lăsați acumulatorul introdus în încărcător. ► Încărcarea începe automat după ce s-a atins intervalul de temperatură permis.
	LED-ul pâlpâie cu roșu.	Conexiunea electrică între încărcător și acumulator este întreruptă.	► Extrageți acumulatorul. ► Curățați contactele electrice de pe încărcător. ► Introduceți acumulatorul.
		Defecțiune a încărcătorului.	► Nu folosiți încărcătorul și apelați la un distribuitor STIHL.
		Defecțiune la acumulator.	► Nu folosiți acumulatorul și apelați la un distribuitor STIHL.
Încărcătorul nu efectuează un autotest.	LED-ul nu se aprinde timp de aproximativ 1 secundă verde și aproximativ 1 secundă roșu.	Conexiunea electrică la încărcător a fost întreruptă pentru scurt timp.	► Scoateți ștecărul din priză. ► Așteptați 1 minut. ► Introduceți ștecărul de rețea în priză de contact.

## 19.3 Ungerea garniturilor



- Lubrifiați garniturile (1) cu vaselină pentru armături.

## 20 Date tehnice

### 20.1 Spălător cu presiune STIHL RCA 20.0

- Acumulator permis: STIHL AS
- Clasă de protecție electrică: III
- Presiune maximă admisă (p max.): 2,4 MPa (24 bar)
- Presiune maximă de admisie a apei (p in max.): 1 MPa (10 bar)
- Debitul maxim al apei (Q max.): 3,9 l/min (230 l/h)
- Debit minim al apei (Q min): 2,4 l/min (140 l/h)
- Înălțime maximă de aspirație: 1,5 m
- Temperatura maximă a apei în regimul de presiune (t in max): 40 °C
- Temperatură maximă a apei în regimul de aspirație: 20 °C
- Dimensiuni
  - Lungime: 329 mm
  - Lățime: 82 mm
  - Înălțime: 233 mm
- Greutate (m) fără acumulator, cu accesoriu atașate: 1,3 kg

Datele aferente presiunii sunt măsurate la o presiune de admisie de 0,3 MPa (3 bar).

Durata de funcționare este disponibilă la [www.stihl.com/battery-life](http://www.stihl.com/battery-life).

### 20.2 Acumulator STIHL AS

- Tehnologie de acumulator: Litiu-ion
- Tensiune: 10,8 V

- Capacitatea în Ah: vezi plăcuța de identificare
- Conținutul de energie în Wh: vezi plăcuța de identificare
- Greutatea în kg: vezi plăcuța de identificare

### 20.3 Încărcător STIHL AL 1

- Tensiune nominală: vezi plăcuța de identificare
- Frecvența: a se vedea plăcuța de identificare
- Puterea nominală: a se vedea plăcuța de identificare
- Curent de încărcare: vezi plăcuța de identificare
- Conținutul maxim de energie al acumulatorului permis STIHL AS: 12,5 Ah

Timpii de încărcare sunt disponibili la [www.stihl.com/charging-times](http://www.stihl.com/charging-times).

### 20.4 Cabluri prelungitoare

Când se folosește un cablu prelungitor, firele sale trebuie să aibă minim următoarele secțiuni transversale, în funcție de tensiune și de lungimea cablului:

**Dacă tensiunea nominală de pe plăcuța de identificare este între 220 V și 240 V:**

- Lungimea cablului până la 20 m: AWG 15 / 1,5 mm<sup>2</sup>
- Lungimea cablului 20 m până la 50 m: AWG 13 / 2,5 mm<sup>2</sup>

**Dacă tensiunea nominală de pe plăcuța de identificare este între 100 V și 127 V:**

- Lungimea cablului până la 10 m: AWG 14 / 2,0 mm<sup>2</sup>
- Lungimea cablului 10 m până la 30 m: AWG 12 / 3,5 mm<sup>2</sup>

## 20.5 Limite de temperatură



### AVERTISMENT

- Acumulatorul nu este protejat împotriva tuturor influențelor mediului. Dacă acumulatorul este expus la anumite influențe ale mediului, acesta se poate aprinde sau exploda. Risc de rănire gravă a persoanelor și de pagube materiale.
  - ▶ Nu încărcăți și nu utilizați acumulatorul sau încărcătorul la temperaturi sub - 20 °C sau peste + 50 °C.
  - ▶ Nu depozitați acumulatorul sau încărcătorul la temperaturi sub - 20 °C sau peste + 70 °C.
  - ▶ Nu utilizați spălătorul cu presiune la temperaturi sub 0 °C sau peste + 50 °C.
  - ▶ Nu depozitați spălătorul cu presiune la temperaturi sub 0 °C sau peste + 70 °C.

## 20.6 Intervale de temperatură recomandate

Pentru o capacitate optimă a spălătorului cu presiune, a acumulatorului și a încărcătorului, respectați următoarele intervale de temperatură:

- Spălător cu presiune:
  - Utilizare: 0 °C până la + 40 °C
  - Depozitare: 0 °C până la + 50 °C
- Acumulator și încărcător:
  - Încărcare: + 5 °C până la + 40 °C
  - Utilizare: - 10 °C până la + 40 °C
  - Depozitare: - 20 °C până la + 50 °C

Dacă acumulatorul este încărcat, utilizat ori depozitat la temperaturi în afara intervalului de temperaturi recomandat, capacitatea acestuia poate fi redusă.

În cazul în care acumulatorul este ud sau umed, lăsați-l să se usuce timp de cel puțin 48 de ore la o temperatură mai mare de + 15 °C și mai mică de + 50 °C și la o umiditate mai mică de 70 %. O umiditate mai mare poate prelungi timpul de uscare.

## 20.7 Nivelurile de zgomot și vibrații

Valoarea K pentru nivelul de presiune acustică este 2 dB(A). Valoarea K pentru nivelul de putere sonoră este 2 dB(A). Valoarea K pentru valorile de vibrație este 2 m/s<sup>2</sup>.

STIHL recomandă purtarea unei căști de protecție auditivă.

- Nivel de putere acustică  $L_{WA}$  măsurat conform EN 60335-2-79: 84 dB(A)

- Valoarea vibrațiilor  $a_{HV}$  măsurată conform EN 60335-2-79, duză cu jet plat:  $\leq 2,5$  m/s<sup>2</sup>.

Valorile nivelurilor indicate ale zgomotului și vibrațiilor au fost măsurate conform unei metode de testare standardizate și pot fi folosite pentru compararea aparatelor electrice. Valorile efective ale zgomotului și vibrațiilor ce survin pot să difere de valorile indicate, în funcție de modul de utilizare și de accesoriile utilizate. Valorile indicate ale zgomotului și vibrațiilor se pot întrebuița pentru o primă estimare a solicitării din punct de vedere al zgomotului și vibrațiilor. Solicitarea efectivă prin zgomot și vibrații trebuie estimată. Pot fi astfel luați în considerare timpii în care aparatul electric este deconectat și aceia în care a funcționat însă fără a fi sub sarcină.

Informații referitoare la conformitatea cu Directiva pentru vibrații 2002/44/CE sunt disponibile la [www.stihl.com/vib](http://www.stihl.com/vib).

## 20.8 REACH

REACH este Regulamentul european referitor la înregistrarea, evaluarea și autorizarea substanțelor chimice.

Informații referitoare la conformarea Regulamentului REACH sunt date la [www.stihl.com/reach](http://www.stihl.com/reach).

## 21 Piese de schimb și accesorii

### 21.1 Piese de schimb și accesorii

**STIHL** Aceste simboluri identifică piesele de schimb originale STIHL și accesorii originale STIHL.

STIHL recomandă folosirea pieselor de schimb originale STIHL și a accesoriilor originale STIHL.

Piese de schimb și accesorii altor producători nu pot fi evaluate de STIHL referitor la fiabilitate, siguranță și potrivire în pofida monitorizării continue a pieței, iar STIHL nu poate recomanda utilizarea acestora.

Piese de schimb și accesorii originale STIHL se pot procura de la un distribuitor STIHL.

## 22 Eliminare

### 22.1 Eliminarea spălătorului cu presiune, a acumulatorului și a încărcătorului

Informațiile referitoare la eliminare pot fi obținute din partea administrației locale sau din partea unui distribuitor STIHL.

O eliminare necorespunzătoare poate dăuna sănătății și mediului.

- ▶ Produsele STIHL și ambalajul acestora trebuie livrate pentru reciclare la un centru de colectare adecvat, conform prevederilor locale.
- ▶ Nu eliminați împreună cu gunoiul menajer.

## 23 Declarație de conformitate EU

### 23.1 Spălător cu presiune STIHL RCA 20.0

ANDREAS STIHL AG & Co. KG  
Badstraße 115  
D-71336 Waiblingen

Germania

declară pe propria răspundere că

- Model constructiv: spălător cu presiune
- Marca: STIHL
- Tip: RCA 20.0
- Identificator de serie: RA02

este conform cu cerințele relevante ale Directivei 2011/65/UE, 2006/42/CE, 2014/30/UE și a fost conceput și fabricat în conformitate cu versiunile valabile la data fabricației ale următoarelor norme: EN 55014-1, EN 55014-2, EN 60335-1, EN 60335-2-54, EN 62233.

Pentru determinarea nivelului de putere sonoră măsurat și garantat s-a procedat conform directivei 2000/14/CE, Anexa V, cu aplicarea normei ISO 3744.

- Nivel măsurat al puterii acustice: 84 dB(A)
- Nivel garantat al puterii acustice: 86 dB(A)

Documentele tehnice sunt păstrate de Departamentul de autorizare produse al ANDREAS STIHL AG & Co. KG.

Anul de producție, țara producătoare și seria mașinii sunt specificate pe spălătorul cu presiune.

Waiblingen, 01.08.2022

ANDREAS STIHL AG & Co. KG

reprezentat de



Robert Olma, Vice President, Regulatory Affairs & Global Governmental Relations

## 24 Declarația de conformitate UKCA

### 24.1 Spălător cu presiune STIHL RCA 20.0

**UK  
CA**

ANDREAS STIHL AG & Co. KG  
Badstraße 115  
D-71336 Waiblingen

Germania

declară pe propria răspundere că

- Model constructiv: spălător cu presiune
- Marca: STIHL
- Tip: RCA 20.0
- Identificator de serie: RA02

este conform cu cerințele Regulamentelor UK The Restriction of the Use of Certain Hazardous Substances in Electrical and Electronic Equipment Regulations 2012, Supply of Machinery (Safety) Regulations 2008 și Electromagnetic Compatibility Regulations 2016 relevante și a fost creat și produs în conformitate cu versiunile următoarelor standarde aplicabile la respectivele date de producție: EN 55014-1, EN 55014-2, EN 60335-1, EN 60335-2-54, EN 62233.

Nivelurile măsurate și garantate ale puterii sunetului au fost stabilite pe baza Regulamentului UK Noise Emission in the Environment by Equipment for use Outdoors Regulations 2001, Schedule 8, respectând standardul ISO 3744.

- Nivel măsurat al puterii sunetului: 84 dB(A)
- Nivel garantat al puterii sunetului: 86 dB(A)

Documentele tehnice sunt păstrate de ANDREAS STIHL AG & Co. KG.

Anul de producție, țara producătoare și seria mașinii sunt specificate pe spălătorul cu presiune.

Waiblingen, 01.08.2022

ANDREAS STIHL AG & Co. KG

reprezentat de



Robert Olma, Vice President, Regulatory Affairs & Global Governmental Relations

## 25 Adrese

[www.stihl.com](http://www.stihl.com)